



JAMARSKA ZVEZA SLOVENIJE
JAMARSKA REŠEVALNA SLUŽBA

Lepi pot 6
1000 Ljubljana
☎ 051 630 670
🌐 www.jamarska-zveza.si
✉ jrs@jamarska-zveza.si



Številka: JRS_022/2015
Datum: 25.11.2015

REPUBLICA SLOVENIJA
MINISTRSTVO ZA OBRAMBO
URSZR

| | | |
|------------------------------|---------------|-----------|
| Prejeto | - 9 -12- 2015 | Sig. znak |
| Vredn.: | | Priloge: |
| Številka zadeve: 848-8/2015- | | |

MERILA

za organiziranje, usposabljanje in opremljanje
Jamarske Reševalne Službe

| | | | |
|------------|--|--|--|
| Pripravlil | Vodja operative JRS: Marko Zakrajšek | | |
| Pregledal | Vodja JRS: Walter Zakrajšek | | |
| Sprejel | Predsednik JZS: Matej Mihailovski | | |
| Pregledal | Višji svetovalec URSZR: Janez Melanšek | | |
| Soglašal | Generalni direktor URSZR: Darko But | | |
| Datum | 3. 11. 2015 | | |

UVOD

Pri oblikovanju meril za organiziranje, usposabljanje in opremljanje Jamarske Reševalne Službe so bila upoštevana naslednja izhodišča:

- a) Jamarska Reševalna Služba pri JZS (v nadaljevanju: JRS) je javna služba za zaščito, reševanje in pomoč, ki jo opravljajo jamarski reševalci pri jamarskih društvih v skladu z odločitvijo pristojnega državnega organa.
- b) JRS kot enotno javno službo na območju celotne države v skladu z zakonom organizira Jamarska Zveza Slovenije (v nadaljevanju: JZS).
- c) Dejavnost JRS sofinancira Uprava Republike Slovenije za zaščito in reševanje (v nadaljevanju: URSZR), pri čemer se kot izhodišče upošteva 55 jamarskih reševalcev različnih specialnosti ter zaščitna in reševalna oprema ter druga sredstva za zaščito, reševanje in pomoč, potrebna za delo jamarske reševalne službe, ki jih določi JZS v soglasju z URSZR na osnovi 74. člena Zakona o varstvu pred naravnimi in drugimi nesrečami (Uradni list RS, št. 51/2006 – uradno prečiščeno besedilo in 97/2010) in 26. člena Uredbe o organiziranju, opremljanju in usposabljanju sil za zaščito, reševanje in pomoč (Uradni list RS, št. 92/07, 54/09 in 23/11).
- d) Namen in naloge JRS so:
 - reševanje iz jam, sotesk, težko dostopnih terenov, žičniških naprav in visokih zgradb;
 - reševanje v drugih primerih, v katerih je mogoče uporabiti tehniko jamarskega reševanja;
 - iskanje pogrešanih oseb v jamah in težko dostopnih terenih;
 - pomoč pri ostalih nalogah zaščite in reševanja;
 - izobraževanje članov JRS o reševalnih tehnikah in organizaciji reševalnih akcij;
 - zagotavljanje treningov vsem članom JRS tako, da so v vsakem trenutku usposobljeni in pripravljeni posredovati v najrazličnejših situacijah;
 - preventivna dejavnost – izobraževanje jamarjev v jamarskih organizacijah zaradi zagotovitve večje varnosti pri obiskovanju in raziskovanju jam ter predstavitev jamarske in reševalne dejavnosti med ne-jamarji.
- e) Državljanov, ki prostovoljno in nepoklicno opravljajo naloge zaščite, reševanja in pomoči, organizirani v enote, službe in druge operativne sestave društev in drugih nevladnih organizacij (jamarska društva) na podlagi načrtov zaščite in reševanja, se ne razporeja na dolžnosti v obrambi ali v Civilni zaščiti, če opravljajo v enotah, službah in drugih operativnih sestavah naloge, ki jih glede na predpisane pogoje in usposobljenost ne morejo opravljati drugi člani.
- f) Društva in druge nevladne organizacije, razen gasilskih društev, določijo merila za organiziranje in opremljanje svojih enot, služb in drugih operativnih sestav v soglasju z URSZR. Z merili se določijo kadrovske sestave enot ter vrsta in količina opreme ter sredstev za zaščito, reševanje in pomoč. Za opremo in sredstva zaščite, reševanja in pomoči se določi tudi način uporabe in vzdrževanja ter rok trajanja. Oprema in sredstva za zaščito, reševanje in pomoč enot, služb in drugih operativnih sestav

društev ter drugih nevladnih organizacij, ki se kupujejo s sredstvi državnega proračuna in proračunov pokrajin in občin, morajo biti praviloma tipizirana in ustrezati predpisanim standardom.

- g) Društva in druge nevladne organizacije, določene z uredbo organiziranju, opremljanju in usposabljanju sil za zaščito, reševanje in pomoč, so dolže organizirati in izvajati usposabljanje članov svojih enot, služb in drugih operativnih sestav za opravljanje nalog zaščite, reševanja in pomoči po predpisanih programih usposabljanja in v skladu s pravili svoje stroke. Jamar ali jamarka (v nadaljnjem besedilu: jamar) je fizična oseba, ki je usposobljena za samostojno jamarsko delovanje. Preverjanje usposobljenosti za samostojno jamarsko delovanje izvaja na podlagi javnega pooblastila JZS.
- h) Jamarske reševalce, ki prostovoljno in nepoklicno kot operativni člani sodelujejo pri opravljanju nalog zaščite, reševanja in pomoči v enotah, službah in drugih operativnih sestavah društev in nevladnih organizacij (v nadaljnjem: prostovoljci) so glede pravic in dolžnosti izenačeni s pripadniki Civilne Zaščite. V skladu s Pravilnikom o evidenci, razporejanju in pozivanju pripadnikov Civilne Zaščite ter drugih sil za zaščito, reševanje in pomoč upravni organ pristojen za vodenje posebne evidence državljanov zbira, uporablja in hrani osebne podatke, ki so navedeni v I. in III. oddelku evidenčnega lista.

ORGANIZIRANJE JAMARSKE REŠEVALNE SLUŽBE – javne službe

Na podlagi pravilnika in JZS statuta

JZS z njenimi strokovnimi službami in članicami – jamarskimi društvi, organizira jamarsko reševalno službo kot enotno javno službo na območju celotne države ter zagotavlja izvajanje javne službe državnega pomena za zaščito, reševanje in pomoč iz kraških jam na celotnem ozemlju Republike Slovenije v skladu s statutom in predpisi.

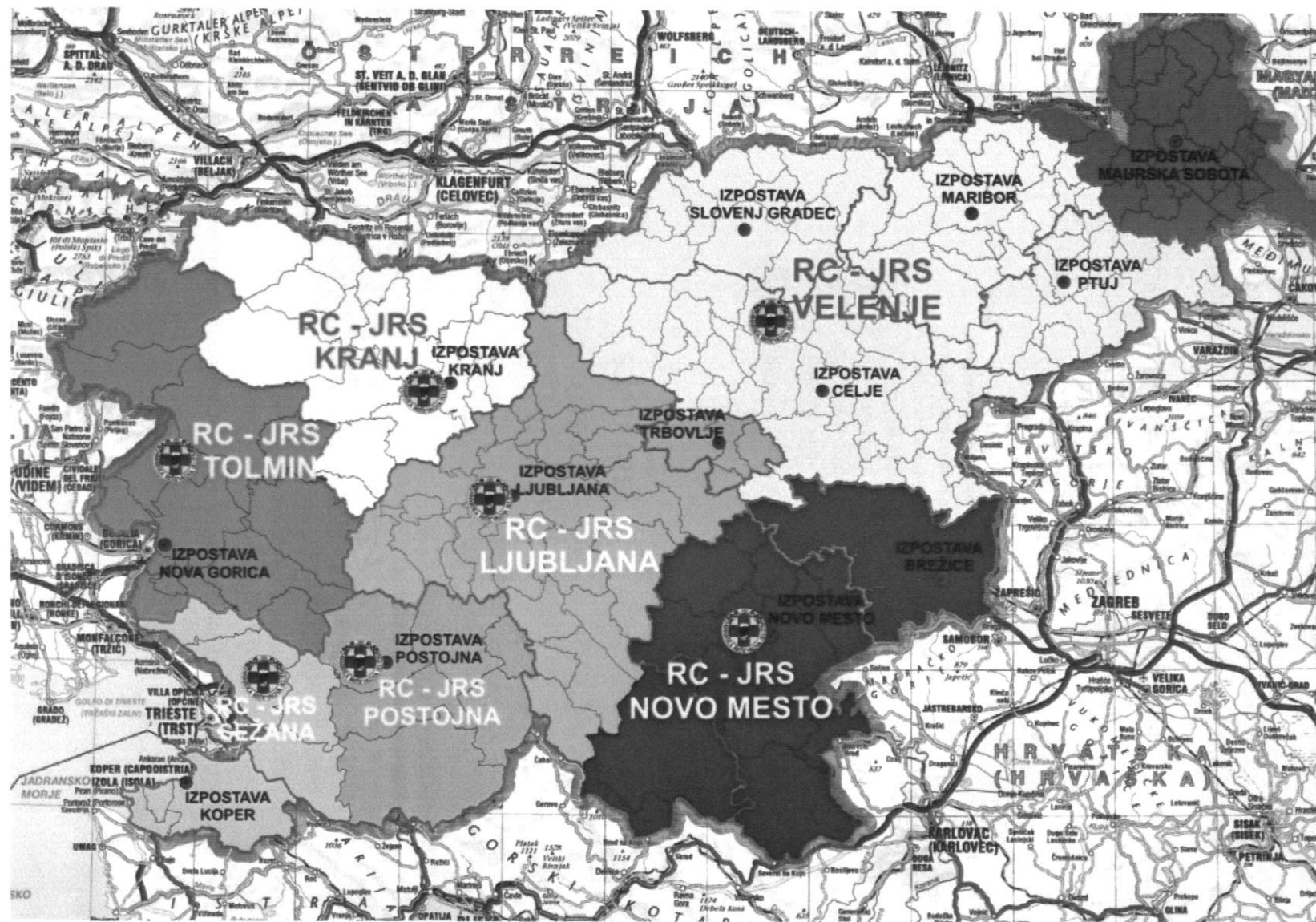
Javno jamarsko reševalno službo pri JZS izvajajo organi in strokovne službe pri JZS:

- Predsedstvo
- Jamarska reševalna služba
- Izobraževalna služba
- Kataster jam
- Varstvo jam
- Varnostno tehnična služba
- Knjižnica in uredništvo revij
- Ostali v JZS po določitvi Predsedstva

JRS je le ena izmed strokovnih služb JZS, v kateri se izvaja javna služba za zaščito, reševanje in pomoč – jamarska reševalna služba in je operativni nosilec.

JRS je sestavljena iz sedmih (7) regijskih centrov, kateri pokrivajo celo Slovenijo. Regijski centri imajo dodeljene vodje, kateri operirajo z operativnimi in ne operativnimi reševalci v njihovi regiji, ter z zadolženo opremo za njihove center.

Karta Slovenije in območja pokrivanja RC - JRS



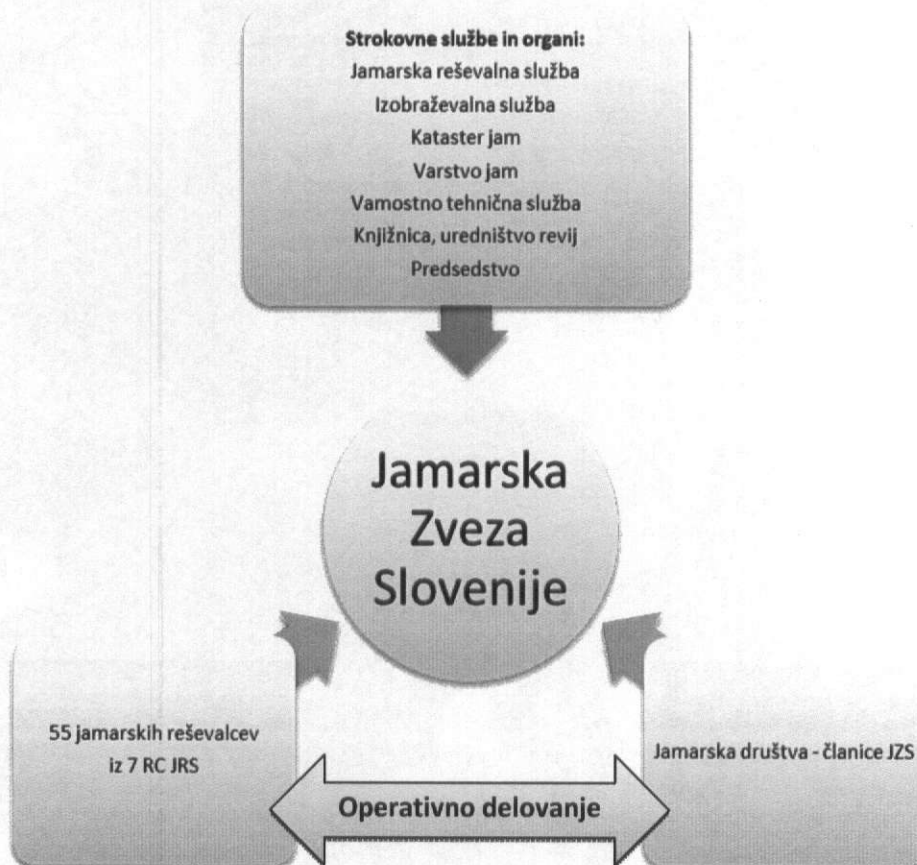
OPERATIVNO DELOVANJE

Operativno izvajanje delovanja JRS se izvaja v organih in službah JZS. Največji nosilci pa so JRS in jamarska društva.

1. JAMARSKA DRUŠTVA – ČLANICE JZS

V izvajanje ali pomoč JRS lahko opravljajo jamarski reševalci (v nadaljnjem besedilu: neoperativni jamarski reševalci) in jamarji pri jamarskih društvih.

V teh merilih ni opredeljeno opremljanje neoperativnih jamarskih reševalcev in jamarjev, ker izvajajo dejavnosti s svojo opremo.



RC JRS: Ljubljana, Postojna, Sežana, Tolmin, Kranj, Velenje in Novo mesto.

2. JRS

Z določitvijo pristojnega organa izvaja jamarsko reševalno službo 55 jamarskih reševalcev različnih specialnosti različnih nazivov in specialnosti:

Osnovni nazivi v JRS:

- I. stopnja - pripravnik JRS
- II. stopnja - jamarski reševalec
- III. stopnja - vodja reševalne ekipe
- IV. stopnja - vodja intervencije
- V. stopnja - inštruktor JRS

Nazivi specialnosti v JRS:

- zdravnik
- bolničar
- jamski potapljač
- miner
- vezist
- letalec
- logist
- ostale specialnosti po potrebi, v dogovoru z URSZR in s sklepom Vodstva JRS
- inštruktor za bolničarja
- inštruktor jamskega potapljanja
- inštruktor ostalih specialnosti po potrebi, v dogovoru z URSZR in s sklepom Vodstva JRS

Vsi nazivi v JRS potekajo v okviru Izobraževalne službe JZS.

| Naziv | Št. |
|--------------------|-----|
| Jamarski reševalec | 55 |
| Zdravnik | 7 |
| Bolničar | 7 |
| Jamski potapljač | 7 |
| Miner | 11 |
| Vezist | 3 |
| Logist | 3 |

JRS lokacijsko sestavljajo Reševalni centri JRS (v nadaljnjem besedilu: RC JRS) in centralno skladišče. Število in nahajališča RC JRS določa Vodstvo glede na ogroženost in operativno delovanje. V teh merilih je upoštevano 7 (sedem) RC JRS in centralno skladišče. Posamezni RC JRS se lahko začasno ukine, opremo pa premesti v centralno skladišče.

IZOBRAŽEVANJE IN USPOSABLJANJE ČLANOV JRS

3. VIZIJA IZOBRAŽEVANJA IN USPOSABLJANJA

Za uspešno izvajanje preventivnih aktivnosti, reševanja v jamah in drugih nalog v sistemu zaščite in reševanj je pomembno izobraževanje.

Izobraževanje in usposabljanje članov svojih enot, služb in drugih operativnih sestav za opravljanje nalog zaščite, reševanja in pomoči, poteka po predpisanih programih usposabljanja in v skladu s pravili stroke. Področje izobraževanja in usposabljanja se uredi z internimi akti, JZS izvaja preverjanja za izobraževanja in usposabljanja na področju jam in jamarske reševalne službe, JZS vodi evidenco izobraževanj, usposabljanj in preverjanj ter izdanih potrdil.

Izobraževanje in usposabljanje članov JRS je opisano v aktih Izobraževalne službe JZS skladno s pravili stroke.

Vizija usposabljanj JRS je:

- vodja in člani vodstva morajo biti usposobljeni za širjenje in uresničevanje vizije izobraževanja in usposabljanja;
- inštruktorji in vodje reševalnih ekip morajo biti usposobljeni za strokoven pristop k doseganju zastavljenih ciljev izobraževanja in prenos znanja na člane JRS in na člane članice JZS;
- vodje posameznih specialnosti morajo biti usposobljeni za strokoven specialističen pristop k doseganju zastavljenih ciljev izobraževanja in prenos znanja;
- člani morajo biti strokovno usposobljeni za opravljanje nalog in osebno fleksibilni, kreativni in etični.

4. CILJI IZOBRAŽEVANJA IN USPOSABLJANJA

Cilji načrtovanega izobraževanja in usposabljanja so:

- usposobitev za opravljanje različnih reševalnih in preventivnih aktivnosti,
- varno izvajanje preventivnih in reševalnih aktivnosti,
- kakovost izvedbe posameznih aktivnosti,
- izboljšati stil vodenja in komunikacije,
- vključevanje članov v sistem načrtovanja in odločanja,
- razvoj inovativnosti in kreativnosti,
- višja izobrazbena kultura reševalcev,
- zagotovitev ustreznega kadra za prihodnost.
- spoznavanje in izmenjava reševalnih tehnik sosednjih držav.

Za doseganje postavljenih ciljev je najpomembnejši prispevek vodje in članov JRS. Vsi morajo odigrati vodilno vlogo s samoizobraževanjem in sodelovanjem pri vseh oblikah izobraževanja in usposabljanja ter prenosom znanja na ostale člane JRS.

5. NAČRT PROGRAMA IZOBRAŽEVANJA IN USPOSABLJANJA

Programi izobraževanja in usposabljanja morajo biti terminsko in vsebinsko načrtovani tako, da se izvedejo zastavljeni cilji.

Cilji se bodo dosegli z:

- usposabljanjem posameznih skupin (tabela 1),
- programi izobraževanja in usposabljanja (tabela 2).

Tabela 1: Usposabljanje skupin

| |
|---|
| Skupina |
| Izobraževanje – pripravnik JRS in jamarski reševalec |
| Izobraževanje / usposabljanje – vodje reševalnih ekip in inštruktorji JRS |
| Izobraževanje / usposabljanje – vseh operativni in neoperativni reševalci |
| Preventivna dejavnost – člani članic JZS |

Tabela 1.1: Trajanje usposabljanja

| | Št. ur (od) | Št. ur (do) |
|---------------------------------|--------------------|--------------------|
| pripravnik JRS | 36 | 80 |
| jamarski reševalec | 22 | 80 |
| vodja reševalne ekipe | 14 | 60 |
| vodja intervencije | 16 | 28 |
| inštruktor JRS | 36 + 80 | 80 + 80 |
| specialnost – zdravnik | Določi izvajalec | Določi izvajalec |
| specialnost – bolničar | 72 | 80 |
| jamski potapljač | Določi izvajalec | Določi izvajalec |
| miner | Določi izvajalec | Določi izvajalec |
| vezist | 8 | 16 |
| uporaba zrakoplova – modul A | 7 | 8 |
| logist | 16 | 24 |
| inštruktor za bolničarja | Določi izvajalec | Določi izvajalec |
| inštruktor jamskega potapljanja | Določi izvajalec | Določi izvajalec |

Tabela 2: Programi izobraževanja in usposabljanja

| Program | Št. ur |
|--|---------------|
| Izobraževanje / usposabljanje – zunaj / v jami | 12 |
| Izobraževanje / usposabljanje (tečaj) – zimsko (visokogorje) | 12 |
| Kondicijski trening – zunaj / v jami | 8 – 24 |
| Vaja – v jami | 24 |
| Vaja – zunaj (visokogorje) letno / zimsko | 12 |
| Seminar / Posvet / Predavanje / Sestanek | 8 |
| Predstavitev JRS – zunaj / v jami | 4 |
| Preventivna dejavnost | 4 |
| Individualne aktivnosti | 4 |

Naloge posameznih nosilcev v procesu izobraževanja in usposabljanja na nivoju vodstva JZS so v tabeli 3.

Tabela 3: Naloge in izvajalci na nivoju Jamarske Zveze Slovenije

| Predsednik JZS | Vodja JRS | Vodja izobraževanja | Inštruktorji | Člani | Zunanji izvajalci |
|---|--|--|--|--|--|
| <ul style="list-style-type: none"> ○ ključne odločitve ○ zagotavljanje sredstev ○ predstavlja JRS v javnosti | <ul style="list-style-type: none"> ○ operativno strokovno vodenje ○ ključne operativno-strokovne odločitve ○ podpora programom izobraževanja ○ poročanje predsedniku | <ul style="list-style-type: none"> ○ obveščanje udeležencev ○ spremljanje in nadzor ○ koordinacija ○ poročanje vodji JRS | <ul style="list-style-type: none"> ○ svetovanje ○ načrtovanje ○ ocenjevanje ○ izobraževanje ○ vključevanje v izobraževanje ○ poročanje vodji izobraževanja JRS | <ul style="list-style-type: none"> ○ odgovorni za lasten razvoj ○ pripravljenost ○ angažiranost ○ samoiniciativnost ○ poročanje vodji JRS | <ul style="list-style-type: none"> ○ angažiranje ustreznih strokovnih izvajalcev ○ koordinacija izvajanja in obveščanja ○ izdaja dokazil ○ poročanje vodji JRS |

Obrazložitev poimenovanja programov:

Za dejavnosti JRS je potrebno pripraviti dokumente in postopke:

1. planirati v letnem programu dela,
2. izdati sklep o izvedbi usposabljanja ali vaje,
3. zaprositi za dovoljenja,
4. pripraviti program, načrt, gradivo ipd.,
5. poslati vabila,
6. organizacijsko poskrbeti za prevoze, namestitvev, prehrano, opremo ipd.,
7. izvesti usposabljanje in vajo, ter izpolniti določene obrazce (prijavnica, potrdilo o udeležbi, ipd.),
8. očistiti in urediti opremo ter popisati uničeno opremo,
9. napisati poročila in jih izročiti pristojnim,
10. izpolniti potrebne evidence (sledljivost dokumentov za dejavnosti, pregled dejavnosti za leto, in drugi).

Izobraževanje / usposabljanje – zunaj / v jami

Namen usposabljanja izven jame je učenje ali preverjanje znanj potrebnih za izvajanje reševanja iz jam. Usposabljanje v jami poteka na način, ki ne presega obremenitve jame od obremenitve jame ob odkrivanju in raziskovanju jam po Zakonu o varstvu podzemnih jam. Za usposabljanje zunaj ali v jami je potrebno pripraviti potrebne dokumente in izvesti potrebne postopke.

Izobraževanje / usposabljanje – zimsko (visokogorje)

Namen zimskega usposabljanja je učenje in preverjanje znanj potrebnih za gibanje v zimskih razmerah v visokogorju za potrebe izvajanja reševanja iz jam za zimsko usposabljanje je potrebno pripraviti potrebne dokumente in postopke.

Kondicijski trening – zunaj/jama

Namen kondiciranja v jami je preverjanje znanj, potrebnih za obiskovanje jam. Za kondicijski trening zunaj ali v jami je potrebno pripraviti potrebne dokumente in izvesti potrebne postopke. Kondicijski trening v jami poteka na način, ki ne presega obremenitve jame ob odkrivanju in raziskovanju jam po določilu zakonov. Kondicijski trening je vsaka aktivnost jamarskih reševalcev, kateri se psihofizično pripravljajo na večje napore. Pri kondicijskem treningu vsak poskrbi za svojo varnost in za varnost ostalih udeležencev. Kondicijski trening ne vsebuje manevrov, ko je varnost nekoga odvisna samo od drugega/drugih. Kondicijski trening ne vsebuje nikakršnih reševalnih manevrov in ne vključujejo uporabe nosil. Pri kondicijskem treningu je glavni poudarek na kondiciji posameznika in na skupinskem delu.

Vaja v jami

Namen vaje v jami je preverjanje znanj, potrebnih za reševanje iz jam. Vaje so obsežnejše, ker lahko v njej sodelujejo različne reševalne ekipe JRS in celo druge organizacije iz sistema

zaščite in reševanja ter ostalih služb. Za vajo v jami je potrebno pripraviti dokumente in postopke po veljavnih zakonih in ostalih podzakonskih aktih. Za izvedbo vaje v jami je potrebno predhodno pridobiti dovoljenje, če zakonodaja tako določa. Vaja v jami lahko poteka na način, ki presega obremenitve jame od obremenitev ob odkrivanju in raziskovanju jam po določilu zakonov.

Vaja zunaj – (visokogorje) letno / zimsko

Namen vaje zunaj (izven jam) je preverjanje znanj, potrebnih za gibanje v zimskih ali letnih razmerah v visokogorju in izvajanje zunanjih postopkov za potrebe izvajanja reševanja iz jam. Za vaje zunaj (izven jam) je potrebno pripraviti potrebne dokumente in izvesti potrebne postopke.

Seminar / Posvet / Predavanje / Sestanek

Namen seminarja / posveta / predavanja / sestanka je dejavnost JRS, ki jo ne moremo uvrstiti v določene dejavnosti izobraževanja in usposabljanja. Za seminar / posvet / predavanje / sestanek je potrebno pripraviti potrebne dokumente in izvesti potrebne postopke.

Predstavitvev JRS – zunaj / v jami

Namen predstavitve zunaj ali v jami je javna predstavitvev JZS / JRS kot izvajalca javne službe za reševanje iz jam. Za predstavitvev zunaj ali v jami je potrebno pripraviti potrebne dokumente in izvesti potrebne postopke. Predstavitvev v jami poteka na način, ki ne presega obremenitve jame ob odkrivanju in raziskovanju jam po določilu zakonov.

Preventivna dejavnost

Namen preventivne dejavnosti je izobraževanje jamarjev z izvajanjem posvetov in tečajev, izdelavo strokovno-propagandnega gradiva in druge aktivnosti, s katerimi se osvešča jamarje za varno hojo po jamah. Pri izvajanju akcij se vključujejo tudi medije, šole in širšo javnost.

Individualne aktivnosti

Individualne aktivnosti so vse ostale aktivnosti, ki se izvajajo za opravljanje jamarske reševalne službe in niso razvrščene v poimenovanje programov dejavnosti. Izvajajo se s predhodno odobritvijo vodje JRS. To so na primer: pranje ali urejanje opreme, pisanje poročil ali evidenc, izdelava dokumentov za JRS, tehnični pregled in registracija vozil, izvajanje dežurstva ali pripravljenosti, itd.

TEČAJI IN IZPITI V JRS

6. JAMARSKI REŠEVALEC - PRIPRAVNIK

Za obiskovanje tečaja in izpita jamarski reševalec pripravnik je potrebno soglasje matičnega jamarskega društva, ki je član JZS in ima poravnane vse obveznosti do JZS, in opravljen osnovni jamarski izpit pri JZS ter vsaj dve leti aktivnega dela v jamarstvu, za kar jamči predsednik društva s svojim podpisom. Jamarski reševalec pripravnik postane tisti jamar, ki je opravil tečaj in izpit za naziv jamarski reševalec pripravnik. Po mnenju sodelujočih inštruktorjev JRS se lahko za tečaj in izpit ali del izpita šteje tudi udeležba na primerljivih mednarodnih usposabljanjih, kar potrdi Vodstvo JRS.

Tečaj traja vsaj dva dneva v steni (po 8–11 ur) in vsaj en dan v jami (6–12 ur). Praktični del izpita poteka en dan v steni (8–11 ur) in en dan v jami (6–12 ur). Na steni se kandidate ocenjuje posamično, na vaji v jami pa skupinsko (vse ekipe) in posamično. Kandidati morajo na pisnem izpitu doseči vsaj 75 % pravih odgovorov.

Kandidati morajo znati naslednje manevre:

- Pregled osebne opreme
- Samostojno opremljanje jam in priprava sidrišč za reševalne manevre
- Vozli (šestica, osmica, vpletena osmica, vpletena osmica z zanko (podaljševanje vrvi), osmica z dvojno zanko, šestica z dvojno zanko, bičev, vpleten bičev, polbičev, vpleten bičev, aretacija pol-biča, Barrelov vozec)
- Snemanje poškodovanca – tovariška pomoč
- Prehod poškodovanca prek vozla in sidrišča
- Španska protiteža
- Razbremenilno sidrišče
- Protiteža (postavitev, zaklepanje, regulator, protiteža)
- Odmik vlečne vrvi na protiteži
- Dvig poškodovanca s pomočjo protiteže in prevzemanje iz ene protiteže na drugo protitežo
- Napenjanje žičnice (stop zavora, polbičev vozec)
- Dvojno škripčevje (Bernard) – dvig in prehod v spuščanje
- Prenos nosil na roke
- Vpenjanje nosil na žičnico
- Poznavanje skupne opreme
- Komunikacija - tečajnik / inštruktor

Kandidati morajo znati naslednje manevre, vendar ne brezhlebno, saj teh ne bodo delali samostojno:

- Napenjanje žičnice (simple zavora, diferencialni)
- Priprava nosil za transport
- Vpenjanje nosil za dvig v vertikali ali horizontali (t.i. stef, za vse vrste nosil ki so v uporabi)

Kandidatom se na usposabljanju pokaže naslednji manever, ga ponovijo kolikor dopušča čas, na izpitu pa se ne preverja njegove izvedbe:

- Prepenjanje vseh vrst nosil na žičnici
- Snemanje poškodovanca – tovariška pomoč z rezanjem vrvi

Usposabljanje za Jamarskega reševalca pripravnika traja najmanj 36 ur. Glede na predznanje kandidatov in njihov napredek se pred izpitom lahko razpišejo dodatni termini za trening. Program za Pripravnika JRS v celoti pokriva vsebino »Program temeljnega usposabljanja reševalcev iz jam«, ki ga izvaja Izobraževalni center za zaščito in reševanje RS.

7. JAMARSKI REŠEVALEC

Jamarski reševalec postane tisti jamarski reševalec pripravnik, ki je opravil tečaj in izpit za naziv Jamarski reševalec. Na tečaj jamarski reševalec lahko kandidat pristopi najprej dve (koledarski) leti po opravljenem izpitu jamarski reševalec pripravnik. V času od izpita jamarski reševalec pripravnik se mora udeležiti vsaj štirih usposabljanj na steni ali vaj v jami ter enega zimskega usposabljanja. Po mnenju sodelujočih inštruktorjev JRS se lahko za tečaj in izpit ali del izpita šteje tudi udeležba na primerljivih mednarodnih usposabljanjih (po izpitu za jamarskega reševalca pripravnika) in kot izjemo ta naziv lahko pridobijo po enem letu staža, upoštevajoč ostale pogoje, kar potrdi Vodstvo JRS.

Tečaj traja vsaj en dan v steni (8–11 ur) za operativne in neoperativne reševalce, ki se redno udeležujejo vaj in usposabljanj, oz. vsaj dva dneva v steni (po 8–11 ur) in vsaj en dan v jami za ostale (6–12 ur). Na steni se kandidate ocenjuje posamično, na vaji v jami pa skupinsko (vse ekipe) in posamično. Praktični del izpita poteka en dan v steni (8–11 ur) in en dan v jami (6–12 ur). Kandidati morajo na pisnem izpitu doseči vsaj 75 % pravih odgovorov.

Kandidati morajo brezhibno znati vse manevre, ki jih morajo znati pripravniki JRS. Poleg tega morajo znati naslednje manevre:

- Protiteža (postavitev, zaklepanje, regulator, protiteža) z vozlom na vlečni vrvi
- Dvojno škripcenje (Bernard) – dvig, prehod v spuščanje in spuščanje z vozlom na vlečni vrvi
- Prepenjanje vseh vrst nosil na žičnici

Usposabljanje za Jamarskega reševalca pripravnika, ki ima dve leti operativno ali neoperativno pogodbo in se redno udeležuje vaj in usposabljanj, traja najmanj 22 ur, za ostale pa najmanj 36 ur. Glede na predznanje kandidatov in njihov napredek se pred izpitom lahko razpišejo dodatni termini za trening.

8. VODJA REŠEVALNE EKIPE

Vodja reševalne ekipe postane tisti jamarski reševalec, ki je opravil tečaj in izpit za naziv Vodja reševalne ekipe. K izpitu lahko pristopi po najmanj 3-letnem neprekinjenem podpisu pogodbe za operativnost ali neoperativnost in najmanj eno leto po opravljenem izpitu za naziv jamarski reševalec. V času od pridobitve naziva jamarski reševalec se mora udeležiti vsaj šestih usposabljanj na steni ali vaj v jami ter enega zimskega usposabljanja.

Teoretični del poteka v predavalnici (4 ure). Kandidati morajo na pisnem izpitu doseči vsaj 75 % pravih odgovorov. Praktični del izpita za vodje reševalnih ekip poteka tako, da kandidati pod nadzorom inštruktorjev JRS vodijo manevre na letnem usposabljanju na steni za vse reševalce (8–11 ur) in pod nadzorom inštruktorjev JRS na eni od vaj v jami prevzamejo vlogo Vodje reševalne ekipe (6–12 ur).

9. VODJA INTERVENCIJE

Vodja intervencije dobi naziv, ko opravi programa Temeljno usposabljanje vodij intervencij pri Izobraževalnem centru za zaščito in reševanje RS

10. INŠTRUKTOR JRS

Inštruktor JRS postane tisti reševalec, ki je opravil tečaj in izpit za naziv Inštruktor JRS. Pogoji za pridobitev naziva je naziv Vodja intervencije, najmanj 5-letni neprekinjen podpis pogodbe za operativnost ali neoperativnost, najmanj eno leto po opravljenem izpitu Vodja reševalne ekipe in v tem času udeležba na vsaj šestih usposabljanjih na steni, vajah v jami ali usposabljanjih za pripravnike JRS in jamarske reševalce. Udeležiti se mora vsaj enega mednarodnega usposabljanja (Tečaj SSF, Cave Rescue Training, ipd.).

Praktični del izpita za inštruktorje JRS poteka tako, da kandidati za inštruktorje JRS pod nadzorom inštruktorjev JRS vodijo tečaj in izpit za pripravnike JRS in jamarske reševalce. Kandidati morajo na pisnem izpitu doseči vsaj 75 % pravih odgovorov.

Delo inštruktorjev ocenjujejo in potrjujejo inštruktorji, ki so se udeležili mednarodnega usposabljanja v organizaciji in pod vodstvom francoskih inštruktorjev iz francoske jamarske reševalne službe – SSF.

11. SPECIALNOSTI V JRS

Jamarski reševalec – specialnost postane tisti jamarski reševalec, ki je opravil tečaj in izpit za naziv določene specialnosti. Za naziv se prizna tudi opravljanje izpita v drugih priznanih organizacijah.

- Tečaj za specialnost **Bolničarja** se opravlja preko Rdečega križa Slovenije ali ga po programu URSZR vodijo inštruktorji – zdravniki, ki imajo licenco Rdečega križa Slovenije. Izpit se opravlja pri Rdečem križu Slovenije. Specialnost pridobijo tudi medicinski tehniki. Bolničarji se udeležujejo regijskih in državnih tekmovanj ekip Prve Pomoči.
- Specialnost **Zdravnik** se prizna jamarju, ki ima opravljen izpit »jamar«, je končal medicinsko fakulteto in pridobil naziv »zdravnik« ali mu je ta naziv po »Zakonu o priznavanju poklicnih kvalifikacij zdravnik, zdravnik specialist, doktor dentalne medicine in doktor dentalne medicine specialist (ZPPKZ)« naziv priznalo ministrstvo, pristojno za zdravje.
- Specialnost **Jamski potapljač** pridobi reševalec, ki je opravil tečaj za jamsko potapljanje po mednarodno priznani šoli jamskega potapljanja ali po programu pri Izobraževalnem centru za zaščito in reševanje RS.
- Specialnost **Reševalec izza sifonov** pridobi, kdor opravi »Program dopolnilnega usposabljanja reševalcev izza sifonov podzemnih jam« pri Izobraževalnem centru za zaščito in reševanje RS.

- Specialnost **Miner** pridobi reševalec, ki je bil izbran na podlagi presoje Vodstva JRS in potrditve predsednika JZS in je uspešno opravil ustrezen državni izpit za minerja. MNZ izda certifikat za ravnanje z eksplozivi ali s pirotehničnimi izdelki ali za njihovo uporabo. Vsa pravila in zakonske akte obravnava Pravilnik o strokovni usposobljenosti za delo z eksplozivi (Ur.l. RS, št. 82/2003) z vsemi pripadajočimi predpisi.
- Specialnost **Vezist** pridobi reševalec, ki je opravil »Program usposabljanja uporabnikov radijskih postaj in skrbnikov v sistemih zvez ZA-RE in ZA-RE+« pri Izobraževalnem centru za zaščito in reševanje RS ali interno usposabljanje.
- Specialnost **Logist** pridobi reševalec, ki je opravil »Program uvajalnega in temeljnega usposabljanja pripadnikov služb za podporo – modul A, ekipe za oskrbo« ali interno usposabljanje.

Inštruktor specialnosti JRS postane tisti, ki je opravil tečaj in izpit za naziv določene specialnosti.

OPREMLJANJE JAMARSKE REŠEVALNE SLUŽBE

12. OPREMLJANJE JRS

Oprema je namenjena za izvajanje temeljnih nalog jamarske reševalne službe skladno z organiziranostjo JZS, normativi in pravili stroke. Za izhodišče upošteva 55 jamarskih reševalcev različne specialnosti.

Opremo in sredstva lahko uporablja le za to usposobljen član. Način uporabe in vzdrževanja opreme in sredstev predpisuje proizvajalec, tehnični normativi in pravila stroke.

Vsak član je odgovoren za brehibno in redno vzdrževanje opreme. O poškodbah in obrabljenosti obvešča zato pristojne osebe.

Gospodar o opremi vodi evidenco, vzdržuje in jo ureja. O njenem stanju sproti obvešča pristojne osebe.

13. RAZVRSTITEV OPREME IN SREDSTEV

- a. **OSEBNA OPREMA IN SREDSTVA**
 - Oprema jamarskega reševalca – osnovna (Priloga št. 1)
 - Oprema jamarskega reševalca – dodatna (Priloga št. 1)
 - Oprema jamarskega reševalca – enota za intervencije v tujini (Priloga št. 2)
 - Oprema jamarskega reševalca – potapljača (Priloga št. 3)
 - Oprema jamarskega reševalca – zdravnika (Priloga št.4)
 - Oprema jamarskega reševalca – minerja (Priloga št. 5)

- b. **SKUPNA OPREMA IN SREDSTVA**
 - Oprema štaba (Priloga št. 6)
 - Oprema intervencijskega vozila (Priloga št. 7)
 - Oprema premičnega skladišča (Priloga št. 8)
 - Oprema v skladišču reševalnega centra (Priloga št. 9)
 - Oprema posebna v skladišču reševalnega centra skladišča (Priloga št. 10)
 - Oprema skupna v centralnem skladišču (Priloga št. 11)

Priloga 1 - Merila osebne in dodatne opreme

1. OSNOVNA OPREMA JAMARSKEGA REŠEVALCA

| Zap. št. | Ident. | NAZIV OPREMA | EM | Kol. | Amort. |
|----------|--------|--|-----|------|--------|
| 1. | | Kombinezon jamarski | Kos | 55 | 2 |
| 2. | | Podkombinezon | Kos | 55 | 3 |
| 3. | | Škornji jamarski | Par | 55 | 2 |
| 4. | | Nogavice termo | Par | 55 | 1 |
| 5. | | Rokavice za jamo | Par | 55 | 0,5 |
| 6. | | Podkapa | Kos | 55 | 3 |
| 7. | | Perilo - majica s kratkimi rokavi | Kos | 55 | 3 |
| 8. | | Čelada z razsvetljavo | Kos | 55 | 4 |
| 9. | | Karbidna svetilka | Kos | 55 | 4 |
| 10. | | Plezalni pas - spodnji del | Kos | 55 | 3 |
| 11. | | Vponka-D za plezalni pas | Kos | 55 | 4 |
| 12. | | Plezalni pas - zgornji del | Kos | 55 | 3 |
| 13. | | Prižema prsna | Kos | 55 | 4 |
| 14. | | Prižema ročna | Kos | 55 | 4 |
| 15. | | Prižema nožna | Kos | 55 | 4 |
| 16. | | Zanka stopna (pedalo) | Kos | 55 | 4 |
| 17. | | Popkovina (dinamik 9 – 10 mm, 3 m = 3 x 55 = 165 m) | m | 165 | 2 |
| 18. | | Zavora vrvna | Kos | 55 | 2 |
| 19. | | Prižema varovalna | Kos | 55 | 4 |
| 20. | | Škripec mali | Kos | 55 | 4 |
| 21. | | Krempelj | Kos | 55 | 2 |
| 22. | | Neskončna zanka (statična vrv 10 – 11 mm, 3 ali 5 m) | Kos | 55 | 2 |
| 23. | | Vponka jeklena | kos | 55 | 5 |
| 24. | | Vponka z matico – oval | Kos | 165 | 4 |
| 25. | | Vponka asimetrična brez matice | kos | 110 | 4 |
| 26. | | Transportna vreča 35 – 45 l | Kos | 55 | 3 |
| 27. | | Transportna vreča 12 – 18 l | Kos | 55 | 3 |
| 28. | | Ključ 13 | Kos | 55 | 4 |
| 29. | | Kombinirano orodje | Kos | 55 | 4 |
| 30. | | Osebna prva pomoč | Kos | 55 | 2 |
| 31. | | Alu folija | Kos | 110 | 0,5 |
| 32. | | Baterijski vložki | Kos | 220 | 0,5 |
| 33. | | Svetilka naglavna | kos | 55 | 4 |
| 34. | | Majica s kratkim rokavom z logotipom JRS | Kos | 55 | 1 |
| 35. | | Bidon 10 l | Kos | 55 | 2 |
| 36. | | Kapa z logotipom JRS | Kos | 55 | 2 |
| 37. | | Identifikacijska izkaznica | Kos | 55 | 1 |
| 38. | | Pozivnik ZARE | Kos | 55 | 8 |
| 39. | | Obleka neoprenska 3 – 7 mm | Kos | 55 | 2 |
| 40. | | Nogavice neoprenske | Par | 55 | 1 |
| 41. | | Rokavice neoprenske | Par | 55 | 0,5 |
| 42. | | Osmica | Kos | 55 | 2 |
| 43. | | Čevlji pohodni | Par | 55 | 3 |
| 44. | | Čevlji za soteskanje | Par | 55 | 3 |
| 45. | | Transportna vreča – Vodotesna | Kos | 55 | 3 |

| | | | | | |
|-----|--|---|-----|-------|---|
| 46. | | Vrv dinamik 8 mm, 20 m = 20 x 55 = 1.100 m | m | 1.100 | 2 |
| 47. | | Vrv Dyneema 5 – 5,5 mm, 10 m = 10 x 55 = 550 m | m | 550 | 2 |
| 48. | | Vrv dinamična za varovanje, 50 m na 2 reševalca | m | 1.375 | 3 |
| 49. | | Vponka autolock | kom | 55 | 4 |
| 50. | | Sešita zanka iz spectre 180 cm | kom | 55 | 2 |
| 51. | | Rezervna svetilka | kom | 55 | 4 |
| 52. | | Matica M8 | kom | 550 | 4 |
| 53. | | Vijak M8 + o-ring (tesnilo) | kom | 550 | 4 |

2. DODATNA OPREMA JAMARSKEGA REŠEVALCA

| Zap. št. | Ident. | NAZIV OPREMA | EM | Kol. | Amort. |
|----------|--------|------------------------|-----|------|--------|
| 1. | | Kapa zimska | Kos | 55 | 3 |
| 2. | | Rokavice zimske | Kos | 55 | 3 |
| 3. | | Vetrovka GORE-TEX | Kos | 55 | 4 |
| 4. | | Hlače GORE-TEX | Kos | 55 | 4 |
| 5. | | Gamaše | Par | 55 | 4 |
| 6. | | Čevlji turni | Par | 55 | 4 |
| 7. | | Hlače pohodne | Kos | 55 | 3 |
| 8. | | Jakna zimska | Kos | 55 | 3 |
| 9. | | Perilo toplo - komplet | Kos | 55 | 3 |
| 10. | | Nahrbtnik (80 + 15 l) | Kos | 55 | 5 |
| 11. | | Dereze | Par | 55 | 5 |
| 12. | | Cepin | Kos | 55 | 5 |
| 13. | | Krplji | Par | 55 | 5 |
| 14. | | Turne smuči komplet | Par | 55 | 5 |
| 15. | | Lavinska žolna | Kos | 55 | 4 |
| 16. | | Očala z UV zaščito | Kos | 55 | 3 |
| 17. | | Puhovka | Kos | 55 | 4 |
| 18. | | Palice zložljive | Par | 55 | 3 |
| 19. | | Lopata lavinska | Kos | 55 | 5 |
| 20. | | Sonda lavinska | Kos | 55 | 5 |
| 21. | | Spalna vreča do -15 °C | Kos | 55 | 4 |
| 22. | | Bivak vreča | Kos | 55 | 4 |
| 23. | | Podloga za spanje | Kos | 55 | 3 |
| 24. | | Mreža za spanje | Kos | 55 | 3 |
| 25. | | Posoda + pribor | Kos | 55 | 4 |
| 26. | | Posoda za vodo | Kos | 55 | 3 |
| 27. | | Steklenica termo | Kos | 55 | 4 |
| 28. | | Gorilnik plinski | Kos | 55 | 5 |
| 29. | | Nahrbtnik ABS | kos | 55 | 5 |

Priloga 2 - Merila enote za intervencije v tujini

| Zap. št. | Naziv zaščitne in reševalne opreme oziroma orodij za zaščito, reševanje in pomoč | Količinska enota | Formacija | | SKUPAJ |
|----------------------|--|------------------|-----------|--------------------|--------|
| | | | Vodstvo | Ekipa za reševanje | |
| Osebna oprema | | | | | |
| 1. | Kombinezon jamarski | kos | 5 | 10 | 15 |
| 2. | Podkombinezon | kos | 5 | 10 | 15 |
| 3. | Plezalni pas - spodnji del | kos | 5 | 10 | 15 |
| 4. | Plezalni pas - zgornji del | par | 5 | 10 | 15 |
| 5. | Škornji jamarski | par | 5 | 10 | 15 |
| 6. | Čelada z razsvetljavo | kos | 5 | 10 | 15 |
| 7. | Rezervna svetilka | kos | 5 | 10 | 15 |
| 8. | Prižema prsna | kos | 5 | 10 | 15 |
| 9. | Prižema ročna | kos | 5 | 10 | 15 |
| 10. | Prižema nožna | kos | 5 | 10 | 15 |
| 11. | Zavora vrvna | kos | 5 | 10 | 15 |
| 12. | Transportna vreča 35–45 l | kos | 5 | 10 | 15 |
| 13. | Vponka z matico - oval | kos | 5 | 10 | 15 |
| 14. | Vponka asimetrična brez matice | kos | 5 | 10 | 15 |
| 15. | Vponka-D za plezalni pas | kos | 5 | 10 | 15 |
| 16. | Vponka jeklena | kos | 5 | 10 | 15 |
| 17. | Vponka autolock | kos | 5 | 10 | 15 |
| 18. | Ključ 13 | kos | 5 | 10 | 15 |
| 19. | Krempelj | kos | 5 | 10 | 15 |
| 20. | Rokavice za jamo | par | 5 | 10 | 15 |
| 21. | Zanka stopna | kos | 5 | 10 | 15 |
| 22. | Vrv Dyneema 5–5,5 mm x 10 m | kos | 5 | 10 | 15 |
| 23. | Popkovina (dinamik 9–10 mm 2/3 m) | kos | 5 | 10 | 15 |
| 24. | Podkapa | kos | 5 | 10 | 15 |
| 25. | Alu folija | kos | 5 | 10 | 15 |
| 26. | Osebna prva pomoč | kos | 5 | 10 | 15 |
| 27. | Nogavice neoprenske | par | 5 | 10 | 15 |
| 28. | Termo perilo (zgornji in spodnji del) | kos | 5 | 10 | 15 |
| 29. | Čevlji pohodni | par | 5 | 10 | 15 |
| 30. | Nahrbtnik 80 l | kos | 5 | 10 | 15 |
| 31. | Vetrovka Goretex | kos | 5 | 10 | 15 |
| 32. | Hlače Goretex | kos | 5 | 10 | 15 |
| 33. | Gamaše | par | 5 | 10 | 15 |
| 34. | Palice pohodne | par | 5 | 10 | 15 |
| 35. | Kapa zimska | kos | 5 | 10 | 15 |
| 36. | Rokavice zimske | kos | 5 | 10 | 15 |
| 37. | Cepin | kos | 5 | 10 | 15 |
| 38. | Dereze | kos | 5 | 10 | 15 |
| 39. | Matica M8 | kos | 5 | 10 | 15 |

| | | | | | |
|----------------------|---|-----|---|-------|-------|
| 40. | Karbidna svetilka | kos | 5 | 10 | 15 |
| 41. | Sešita zanka iz spectre 180 cm | kos | 2 | 10 | 2 |
| 42. | Vijak M8 + o-ring | kos | 5 | 10 | 15 |
| Skupna oprema | | | | | |
| 1. | Fotoaparar | kos | 1 | | 1 |
| 2. | Kamera z opremo | kos | 1 | | 1 |
| 3. | Terenski prenosni računalnik, programska oprema in prenosni tiskalnik | kos | 2 | | 2 |
| 4. | Mobilna internetna povezava | Kos | 2 | | 2 |
| 5. | Mobilni telefon | Kos | 4 | 1 | 5 |
| 6. | GPS navigacija | kos | 1 | 1 | 2 |
| 7. | Motorni vitel | kos | | 2 | 2 |
| 8. | Akumulatorski vrtalnik | kos | | 4 | 4 |
| 9. | Sveder fi 8 mm | kos | | 8 | 8 |
| 10. | Sveder fi 10 mm | kos | | 8 | 8 |
| 11. | Nosila jamarska | kos | | 2 | 2 |
| 12. | Grelna naprava | kos | | 1 | 1 |
| 13. | Obleka za poškodovanca | kos | | 1 | 1 |
| 14. | Reševalna trikotna ruta | kos | | 8 | 8 |
| 15. | Vrv statik 10–11 mm | kos | | 3.000 | 3.000 |
| 16. | Reševalni škripec nosilnosti vsaj 35 kN | kos | | 20 | 20 |
| 17. | Vponka z matico – oval | kos | | 400 | 400 |
| 18. | Vponka HMS | kos | | 50 | 50 |
| 19. | Prižema varnostne - bloker | kos | | 20 | 20 |
| 20. | Rollcab škripec za jeklenico | kos | | 8 | 8 |
| 21. | Vrtljiva vponka - SWIVEL | kos | | 8 | 8 |
| 22. | Zavora Stop | kos | | 8 | 8 |
| 23. | Trinožec | kos | | 4 | 4 |
| 24. | Vponka MGO MGO60 | kos | | 16 | 16 |
| 25. | Teleskopska palica 9 m | kos | | 4 | 4 |
| 26. | Kladivo | kos | | 15 | 15 |
| 27. | Držalo za sidro ekspanzijsko | kos | | 15 | 15 |
| 28. | Ploščica kotna | kos | | 150 | 150 |
| 29. | Obroč stropni | kos | | 150 | 150 |
| 30. | Sidro zatezno | kos | | 600 | 600 |
| 31. | Sidro ekspanzijsko | kos | | 600 | 600 |
| 32. | Trak cevasti 7 m | kos | | 25 | 25 |
| 33. | Transportna vreča 35–45 l | kos | | 35 | 35 |
| 34. | Transportna vreča 12–18 l | kos | | 15 | 15 |
| 35. | Ročna radijska postaja | kos | | 8 | 8 |
| 36. | Elektroagragat 2 kW | kos | 1 | 1 | 2 |
| 37. | Dodatna razsvetljava | kos | 1 | 1 | 2 |

Priloga 3 - Merila potapljačev

I. OPREMA ZA POTOPE DO -40 m

| Zap. št. | Ident. | NAZIV OPREMA | EM | Kol. | Amort. |
|----------|--------|---|-----|-------|--------|
| 1. | | Plavuti | Par | 7 | 5 |
| 2. | | Maska | Kos | 14 | 5 |
| 3. | | Suha obleka | Kos | 7 | 5 |
| 4. | | Kapa za obraz-pri suhi obl | Kos | 7 | 5 |
| 5. | | Neoprenska obleka 5 – 7 mm | Kos | 7 | 3 |
| 6. | | Neoprenske nogavice 5 – 7 mm | Par | 7 | 1 |
| 7. | | Neopren rokavice 3 – 5 mm | Par | 7 | 0,5 |
| 8. | | Rokavice suhe | Par | 7 | 1 |
| 9. | | Pas za uteži | Kos | 7 | 5 |
| 10. | | Uteži svinčene 16 kg | Kos | 7 | 5 |
| 11. | | Nož potapljaški | Kos | 14 | 5 |
| 12. | | Kompenzator plovnosti | Kos | 7 | 5 |
| 13. | | Kompas | Kos | 7 | 5 |
| 14. | | Dekompresijski računalnik | Kos | 7 | 5 |
| 15. | | Regulator zraka | Kos | 21 | 5 |
| 16. | | Manometer | Kos | 21 | 5 |
| 17. | | Regulator za kisik | Kos | 28 | 5 |
| 18. | | Jeklenka za nitrox 10 l | Kos | 14 | 10 |
| 19. | | Jeklenka za nitrox 12 l | Kos | 14 | 10 |
| 20. | | Jeklenka 4L | Kos | 14 | 10 |
| 21. | | Jeklenka 6L | Kos | 14 | 10 |
| 22. | | Paličasta svetilka | Kos | 21 | 3 |
| 23. | | Reflektor z pod. za roko | Kos | 14 | 3 |
| 24. | | Polnilec za reflektor | Kos | 7 | 3 |
| 25. | | Zaščitna obleka | Kos | 7 | 2 |
| 26. | | Neopren copate | Par | 7 | 1 |
| 27. | | Kolut veliki z vrvico 200 m = 200 x 8 = 1.600 m | m | 1.600 | 5 |
| 28. | | Kolut mali z vrvico 100 m = 100 x 8 = 800 m | m | 800 | 5 |
| 29. | | Vponka | Kos | 80 | 5 |
| 30. | | Vreča transportna 40 l | Kos | 7 | 2 |
| 31. | | Torba potovalna velika | Kos | 7 | 5 |
| 32. | | PVC posoda 90 – 100 l | Kos | 7 | 5 |
| 33. | | Podobleka debelejša | Kos | 7 | 5 |
| 34. | | Analizator za kisik | Kos | 7 | 5 |
| 35. | | Line cutter | Kos | 7 | 5 |
| 36. | | Ročna svetilka (accu) | Kos | 28 | 3 |
| 37. | | Polnilec svetilke accu | Kos | 7 | 3 |

Merila skupne opreme potapljaške ekipe:

| Zap. št. | Ident. | NAZIV OPREMA | EM | Kol. | Amort. |
|----------|--------|--|-----|-------|--------|
| 1. | | Kompresor prenosni z bencinskim pogonom | Kos | 1 | 10 |
| 2. | | Kompresor stabilni na električni pogon | Kos | 1 | 10 |
| 3. | | Vretena za vrvico 3mm | Kos | 5 | 5 |
| 4. | | Čoln več prekatni za 3 osebe | Kos | 3 | 5 |
| 5. | | Telefon žični z opremo podvodni | Kos | 2 | 5 |
| 6. | | Telefon brezžični z opremo podvodni | Kos | 4 | 5 |
| 7. | | Full face maska | Kos | 4 | 5 |
| 8. | | Svetilka paličasta | Kos | 20 | 3 |
| 9. | | Skuter podvodni | Kos | 2 | 5 |
| 10. | | Reflektor za skuter accu | Kos | 2 | 3 |
| 11. | | Vrvica 3mm | m | 1.000 | 1 |
| 12. | | Rampa za polnjenje nitrox in trimix mešanic | Kos | 1 | 10 |
| 13. | | Cev za pretakanje in mešanje plinov z manometrom | Kos | 4 | 10 |
| 14. | | Jeklenke 10 l 200 bar | Kos | 20 | 1 |
| 15. | | Jeklenke 6 l, 300 bar | Kos | 10 | 10 |
| 16. | | Jeklenke 12 l, 200 bar | Kos | 8 | 10 |
| 17. | | Jeklenke 4 l, 200 bar | Kos | 10 | 10 |
| 18. | | Podvodna daljinska kamera | Kos | 1 | 10 |
| 19. | | Luči za kamero | Kos | 2 | 3 |
| 20. | | Nosila s kompezatorjem plovnosti | Kos | 1 | 5 |
| 21. | | Rezervne potapljaške luči | Kos | 5 | 3 |
| 22. | | Potapljaške čelade z lučmi | Kos | 7 | 5 |
| 23. | | Dekompresijski zvon mobilni | Kos | 1 | 10 |
| 24. | | Regulatorji in jeklenke za nitrox in trimix | Par | 20 | 10 |
| 25. | | Manometer za preverjanje jeklenk | Kos | 6 | 5 |
| 26. | | Jeklenke za kisik | Kos | 10 | 10 |
| 27. | | Regulatorji za kisik | Kos | 10 | 5 |
| 28. | | Rebreather (zaprti krog) | Kos | 4 | 10 |

Priloga 4 - Merila zdravnikov

Oprema jamarskega reševalca – zdravnika

| Zap. št. | Ident. | NAZIV OPREMA | EM | Kol. | Amort. |
|----------|--------|-------------------------|-----|------|--------|
| 1. | | Nahrbtnik reanimacijski | Kos | 7 | 5 |
| 2. | | Steklenica termo inox | Kos | 28 | 5 |
| 3. | | Termometer digitalni | Kos | 7 | 5 |
| 4. | | Oksimeter | Kos | 7 | 5 |
| 5. | | Finger print | Kos | 7 | 5 |

Merila skupne opreme zdravniške ekipe:

| Zap. št. | Ident. | NAZIV OPREMA | EM | Kol. | Amort. |
|----------|--------|------------------------------------|-----|------|--------|
| 1. | | Oximeter | Kos | 1 | 3 |
| 2. | | Fonendoskop | Kos | 1 | 5 |
| 3. | | Sfigmomanometer | Kos | 1 | 5 |
| 4. | | Termometri (timp. vizualni) 2x2 | Kos | 4 | 1 |
| 5. | | Katetri (različni) 3x4 | Kos | 12 | 2 |
| 6. | | Laringoskop | Kos | 1 | 5 |
| 7. | | Ambu set | Kos | 1 | 5 |
| 8. | | Endotrahealni tubusi | Kos | 6 | 2 |
| 9. | | Set za šivanje | Kos | 1 | 1 |
| 10. | | Termometer z urin metrom | Kos | 2 | 5 |
| 11. | | Schant za imobilizacijo | Kos | 5 | 5 |
| 12. | | Plastični mavec | Kos | 6 | 0,5 |
| 13. | | Ferno med | Kos | 1 | 5 |
| 14. | | Medifan sam splint | Kos | 20 | 5 |
| 15. | | Rokavice sterilne | Kos | 50 | 1 |
| 16. | | Rokavice nesterilne | Kos | 10 | 2 |
| 17. | | Vakumska vreča | Kos | 1 | 2 |
| 18. | | Antibiotiki različni | Kos | 1 | 2 |
| 19. | | Šok zdravila | Kos | 1 | 2 |
| 20. | | Sterilni obvezilni material | Kos | 1 | 2 |
| 21. | | Urinska vrečka | Kos | 4 | 2 |
| 22. | | Grelne blazinice | Kos | 20 | 2 |
| 23. | | Zaščitna alufolija | Kos | 10 | 5 |
| 24. | | Sterilne rokavice št. 7.5 in 8 2x2 | Par | 4 | 1 |
| 25. | | Navadne rokavice | Kos | 10 | 2 |
| 26. | | Brizge-10ml | Kos | 10 | 1 |
| 27. | | Brizge-5ml | Kos | 4 | 1 |
| 28. | | Skalpel | Kos | 20 | 1 |
| 29. | | Venske kanile z mandreni | Kos | 3 | 1 |
| 30. | | Flebokateter | Kos | 2 | 1 |
| 31. | | Igle - 0.45 x 16 | Kos | 100 | 1 |
| 32. | | Lepilni trak-micropore | Kos | 2 | 3 |
| 33. | | Mepore obliž | Kos | 10 | 3 |
| 34. | | Ovratnica velika | Kos | 2 | 5 |
| 35. | | Grelec za INF. | Kos | 2 | 5 |
| 36. | | Set za punkcijo | Kos | 2 | 2 |
| 37. | | Jeklenka kisik 5l | Kos | 1 | 8 |

Priloga 5 - Merila minerjev

Oprema jamarskega reševalca – minerja

| Zap. št. | Ident. | NAZIV OPREMA | EM | Kol. | Amort. |
|----------|--------|-------------------------------|-----|------|--------|
| 1. | | Protiprašna maska | Kos | 11 | 1 |
| 2. | | Minersko orodje »Leatherman« | Kos | 11 | 5 |
| 3. | | Protihrupni čepi | Par | 22 | 1 |
| 4. | | Merilnik plinov | Kos | 11 | 3 |
| 5. | | Merilnik upornosti | Kos | 11 | 3 |
| 6. | | Baterijska svetilka S izvedbe | Kos | 11 | 5 |
| 7. | | Piščal | Kos | 11 | 5 |
| 8. | | Označevalna bliskovna luč | Kos | 11 | 3 |
| 9. | | Tračni / Plastični meter 5 m | Kos | 11 | 5 |
| 10. | | Minerski karton | Kos | 11 | 1 |
| 11. | | Slušalka za jamski interfon | Kos | 11 | 3 |
| 12. | | Izolirni trak | Kos | 33 | 1 |
| 13. | | Dihalni aparat | Kos | 11 | 1 |
| 14. | | Zaščitna maska | Kos | 11 | 1 |
| 15. | | Antistatični kombinezon | Kos | 11 | 1 |
| 16. | | Antistatični čevlji | Par | 11 | 1 |
| 17. | | Zaščitne rokavice | Par | 11 | 1 |
| 18. | | Zaščitna očala | Kos | 11 | 1 |
| 19. | | Ščitniki za kolena | Par | 11 | 1 |

Merila skupne opreme minerske ekipe:

| Zap. št. | Ident. | NAZIV OPREMA | EM | Kol. | Amort. |
|----------|--------|---|-----|-------|--------|
| 1. | | Minerska žica (TI) 200 m = 200 x 10 = 2.000 m | m | 2.000 | 3 |
| 2. | | Merilnik upornosti | Kos | 4 | 3 |
| 3. | | Vžigalni strojček 750 OHM | Kos | 5 | 8 |
| 4. | | Plinotesni reflektor | Kos | 4 | 5 |
| 5. | | Agregat 7,5 kW (380/220 – 24/12) | Kos | 1 | 10 |
| 6. | | Agregat 2 kW (220 – 12) | Kos | 7 | 10 |
| 7. | | Kabel silikon / guma 3x2,5 mm 1.000 m | m | 1.000 | 5 |
| 8. | | Kabel silikon / guma 5x2,5 mm 1.000 m | m | 1.000 | 5 |
| 9. | | Vibracijski vrtalnik 1.000 W | Kos | 2 | 5 |
| 10. | | Bencinski vrtalnik | Kos | 5 | 5 |
| 11. | | Sveder 18 mm 60 cm | Kos | 20 | 1 |
| 12. | | Sveder 18 mm 80 cm | Kos | 20 | 1 |
| 13. | | Sveder 16 mm 60 cm | Kos | 20 | 1 |
| 14. | | Sveder 12 mm 40 – 80 cm | Kos | 10 | 1 |
| 15. | | Sveder 20 mm 60 cm | Kos | 15 | 1 |
| 16. | | Sveder 32 mm 60 cm | Kos | 15 | 1 |
| 17. | | Baterijska svetilka S izvedbe | Kos | 10 | 5 |
| 18. | | Ventilator za zračenje | Kos | 4 | 5 |
| 19. | | Ročni vrtalnik za ožine | Kos | 4 | 5 |
| 20. | | Ročno dvigalo | Kos | 2 | 10 |
| 21. | | Verižno dvigalo 2 t | Kos | 2 | 10 |
| 22. | | Trinožec | Kos | 2 | 10 |
| 23. | | Različne jeklenice | Kos | 20 | 10 |

| | | | | |
|-----|---|----------------|----|----|
| 24. | Posoda za eksplozivo | Kos | 10 | 5 |
| 25. | Usnjena torba za vžigalnike | Kos | 4 | 5 |
| 26. | Merilnik plinov | Par | 7 | 3 |
| 27. | Transformator 220/600 in 600/220 | Kos | 2 | 10 |
| 28. | Električna omarica s FID stikalom | Kos | 1 | 10 |
| 29. | Garnitura orodja (kladivo, špica, dleto, vzvodi) | Kos | 5 | 5 |
| 30. | Signalizacija za avto | Kos | 9 | 10 |
| 31. | Sirena za alarm | Kos | 2 | 5 |
| 32. | Električno pnevmatsko kladivo | Kos | 2 | 5 |
| 33. | ADR torba (pribor) | Kos | 4 | 10 |
| 34. | Jamski interfon | Kos | 1 | 5 |
| 35. | Slušalka za jamski interfon | Kos | 15 | 3 |
| 36. | OMEKS preizkuševalec Merilnika upornosti in strojčkov | Kos | 2 | 3 |
| 37. | Označevalne rdeče zastavice | Kos | 4 | 5 |
| 38. | Označevalni trak | m | 50 | 3 |
| 39. | Označevalni spraj | Kos | 5 | 5 |
| 40. | Minerski trn (šilo) | Kos | 5 | 5 |
| 41. | Minerske merilne palice | Kos | 5 | 5 |
| 42. | Transportne vreče (15 l) | Kos | 10 | 5 |
| 43. | Filc oz. termo-tekstil za pokritje delovišča | m ² | 25 | 3 |
| 44. | Napenjalec z jeklenico - tirfor | Kos | 3 | 5 |
| 45. | Kamnoseški klin za klanje skal | Kos | 5 | 5 |
| 46. | Spihalnik lukenj | Kos | 5 | 5 |
| 47. | Glina | kg | 10 | 2 |
| 48. | Protiprašni vodni baloni | Kos | 5 | 5 |
| 49. | NoNel sprožilec | Kos | 3 | 5 |

Priloga 6 – Merila štab

| Oprema za štab vodenja vaje ali intervencije: | | | | | |
|---|--------|---|-----|------|--------|
| Zap. št. | Ident. | NAZIV OPREME | EM | Kol. | Amort. |
| 1. | | Šotor napihljiv – komplet | Kos | 2 | 5 |
| 2. | | Miza zložljiva | Kos | 10 | 3 |
| 3. | | Klop zložljiva | Kos | 20 | 3 |
| 4. | | Stol zložljiv | Kos | 20 | 3 |
| 5. | | Postelja zložljiva | Kos | 10 | 3 |
| 6. | | Grelnik zraka – dizelski | Kos | 2 | 5 |
| 7. | | Prikolica tovorna z nalet. zavoro, nosil. do 750 kg | Kos | 1 | 5 |

Priloga 7 – Merila intervencijsko vozilo

| Oprema intervencijskega vozila: | | | | | |
|---------------------------------|--------|----------------------------------|-----|------|--------|
| Zap. št. | Ident. | NAZIV OPREME | EM | Kol. | Amort. |
| 1. | | Intervencijsko vozilo | Kos | 8 | 10 |
| 2. | | Intervencijska signalizacija | Kos | 8 | 10 |
| 3. | | Radijska postaja | Kos | 8 | 5 |
| 4. | | Avtokarta Slovenije | Kos | 8 | 0 |
| 5. | | Ročni gasilnik | Kos | 8 | 1 |
| 6. | | Zimske verige | Kos | 8 | 2 |
| 7. | | Torba za prvo pomoč | Kos | 8 | 2 |
| 8. | | Strgalo za led in krpa za stekla | Kom | 8 | 0 |
| 9. | | Metlica in smetišnica | Kom | 8 | 0 |
| 10. | | Obvezna oprema osebnega vozila | Kom | 8 | 5 |

Obvezna oprema vozila je določena po zakonu.

Jamarska reševalna služba ima sedem intervencijskih vozil za prevoz reševalcev in posebno intervencijsko vozilo – premično skladišče.

Priloga 8 – Merila oprema premičnega skladišča

| Zap. številka | Naziv opreme | EM | Količina | Amorti. |
|---------------|--|-------|----------|---------|
| 1. | Nosila nest | Kos | 2 | 5 |
| 2. | Komplet k nosilom (čelada, vponke, bloker, škripci, vrvi za nosila, Steff, vrv za spremljevalca) | Komp. | 2 | 5 |
| 3. | Obleka za poškodovanca | Kos | 2 | 2 |
| 4. | Nosila zajemalna | Kos | 1 | 5 |
| 5. | Šotor za poškodovanca(Bivak) | Kos | 3 | 2 |
| 6. | Samo napihljiva podloga | Kos | 3 | 2 |
| 7. | Šotor za bazo | Kos | 2 | 2 |
| 8. | Spalna vreča | Kos | 3 | 2 |
| 9. | Jedilni pribor (skodelica, kozarec,žlica,vilice) | Komp. | 4 | 0 |
| 10. | Lonec za kuhanje 3L | Kos | 2 | 0 |
| 11. | Lonec za kuhanje 5L | Kos | 1 | 0 |
| 12. | Podaljšek električni 30m | Kos | 3 | 1 |
| 13. | Podaljšek električni 10m | Kos | 2 | 1 |
| 14. | Podaljšek električni 3m | kos | 3 | 1 |
| 15. | Reflektor 150 W | Kos | 3 | 1 |
| 16. | Elektro Agregat 1 kW | Kos | 1 | 5 |
| 17. | Inverter 1000 w | Kos | 1 | 5 |
| 18. | Trak cevasti 3m | Kos | 20 | 2 |
| 19. | Vrv statik 10 mm dolžine 4m | Kos | 35 | 5 |
| 20. | Vrv dinamik 10,5 mm | M | 200 | 5 |
| 21. | Vrv dinamik 9,2 mm | M | 50 | 5 |
| 22. | Vrv statik 10 mm | M | 1700 | 5 |
| 23. | Kuhalnik na navoj za plinske kartuše | Kos | 3 | 2 |
| 24. | Plinska kartuša na navoj 450 ml | Kos | 5 | 2 |
| 25. | Pas plezalni | kos | 3 | 5 |
| 26. | Čelada | kos | 3 | 5 |
| 27. | Kombinezon jamarski | kos | 3 | 2 |
| 28. | Škornji | Kos | 3 | 2 |
| 29. | Podkombinezon jamarski | Kos | 3 | 2 |
| 30. | Prva pomoč osebna | Kos | 3 | 3 |
| 31. | Čoln za jamo (tlačilka, set za krpanje, vesla) | Komp. | 1 | 6 |
| 32. | Vrv 12 mm za soteske | M | 200 | 5 |
| 33. | Nosila plavajoča | Kos | 1 | 5 |
| 34. | Zložljiva miza | Kos | 2 | 2 |
| 35. | Stol zložljivi | Kos | 4 | 2 |
| 36. | Tabla za vodenje intervencije | Kos | 1 | 2 |
| 37. | Ročna UKV postaja Maxon | Kos | 4 | 3 |
| 38. | Ročna UKV postaja Motorola | kos | 1 | 3 |
| 39. | Vgradna UKV postaja Motorola | Kos | 1 | 5 |
| 40. | Osebni grelec (hobotnica) za poškodovanca | Komp. | 2 | 3 |
| 41. | Grelec infuzije | Kos | 1 | 2 |
| 42. | Nahrbtnik za Prvo pomoč (veliki) | Komp. | 1 | 2 |
| 43. | Defibrilator | Komp. | 1 | 2 |
| 44. | Vreča transportna 29 L | Kos | 15 | 3 |
| 45. | Vreča transportna 40 L | Kos | 5 | 3 |
| 46. | Vreča transportna 15 L | Kos | 6 | 3 |

| | | | | |
|-----|---|-------|-----|---|
| 47. | Vreča transportna 10 L | Kos. | 10 | 3 |
| 48. | Vreča transportna 29L za soteske | Kos | 5 | 3 |
| 49. | Vponka oval | Kos | 150 | 5 |
| 50. | Vponka HMS | Kos | 25 | 5 |
| 51. | Vponka asimetrik | Kos | 22 | 5 |
| 52. | Obroč stropni Ravmer | Kos | 150 | 5 |
| 53. | Kladivo | Kos | 13 | 5 |
| 54. | Držalo za espanzijska sidra | Kos | 13 | 5 |
| 55. | Sidra ekspanzijska (spit) | Kos | 100 | 1 |
| 56. | Sidra zatezna (ravmer) | kos | 150 | 1 |
| 57. | Komplet sidrišča (vponke, kotne ploščice in obroč stropni) | Komp. | 3 | 5 |
| 58. | Komplet bloki (škripci, vponke, stop zavora, blokerji, trakovi, vrvi za pritrdišča) | Komp. | 3 | 5 |
| 59. | Baterijski vrtalnik Bosch | Kos | 6 | 5 |
| 60. | Baterijski vrtalnik Hillti | Kos | 2 | 5 |
| 61. | Bencinski vrtalnik | Kos | 1 | 5 |
| 62. | Tronožec | Kos | 1 | 5 |
| 63. | Varovalna prižema (bloker) | Kos | 25 | 5 |
| 64. | Škripec mali | Kos | 30 | 5 |
| 65. | Škripec veliki | Kos | 20 | 5 |
| 66. | Škripec mali (tandem) | kos | 5 | 5 |

Priloga 9 – Merila Oprema reševalnega centra

| Zap. št. | Ident. | NAZIV OPREMA | EM | Kol. | Amort. |
|----------|--------|--|-----|------|--------|
| 1 | | Akum. rez. za vrtalnik akum. B36 3,9 Hilti | kos | 2 | 5 |
| 2 | | Akumuator-rezervni za GBR 24 VRE | kos | 2 | 5 |
| 3 | | Alu folija | kos | 8 | 5 |
| 4 | | Baterijski vložki LR 14 -C | kos | 8 | 5 |
| 5 | | Baterijski vložki LR 20 -D | kos | 3 | 5 |
| 6 | | Baterijski vložki LR 6 1,5V -AA | kos | 0 | 5 |
| 7 | | Bidon PVC 14 l | kos | 1 | 5 |
| 8 | | Bidon PVC 6 l | kos | 3 | 5 |
| 9 | | Čelada za ponesrečenca | kos | 1 | 5 |
| 10 | | Čoln Byboat | kos | 1 | 5 |
| 11 | | Držalo za ekspanzijska sidra | kos | 6 | 5 |
| 12 | | Ekspanzijska sidra | kos | 140 | 5 |
| 13 | | Etui za ekspanzijska sidra | kos | 6 | 5 |
| 14 | | Etui za slušalko jam.interfona | kos | 11 | 5 |
| 15 | | Etui za zatezna sidra | kos | 6 | 5 |
| 16 | | Gaza vpojna 0,4 m2 | kos | 3 | 5 |
| 17 | | Gaza vpojna 0,8 m2 | kos | 6 | 5 |
| 18 | | Izolir trak | kos | 12 | 5 |
| 19 | | Jamski interfon | kos | 1 | 5 |
| 20 | | Jedilni ribor "FERINO" | kos | 1 | 5 |
| 21 | | Karbid kalcijev | kos | 6 | 5 |
| 22 | | Kladivo | kos | 6 | 5 |
| 23 | | Ključ 13 | kos | 6 | 5 |
| 24 | | Koš za smeti | kos | 1 | 5 |
| 25 | | Kovček PVC -Vodenje intervencije | kos | 1 | 5 |
| 26 | | Krempelj | kos | 6 | 5 |
| 27 | | Krošnja Tatonka komplet | kos | 1 | 5 |
| 28 | | Kuhalnik plinski PRIMUS | kos | 1 | 5 |
| 29 | | Ležišče armaflex | kos | 1 | 5 |
| 30 | | Lonček PVC | kos | 3 | 5 |
| 31 | | MAPA za vodenje intervencije | kos | 1 | 5 |
| 32 | | Metla | kos | 1 | 5 |
| 33 | | Mikropore lepilni trak 2,5 cm | kos | 2 | 5 |
| 34 | | Mini-spike za NaCl | kos | 1 | 5 |
| 35 | | NaCl 0,9% 250 ml | kos | 1 | 5 |
| 36 | | Napajalen kabel za akumulator (0070) | kos | 1 | 5 |
| 37 | | Napajalni kabel s kaseto za akumulator | kos | 1 | 5 |
| 38 | | Neskončna zanka 120 cm | kos | 2 | 5 |
| 39 | | Neskončna zanka 150 cm | kos | 4 | 5 |
| 40 | | Nosila različna + etui | kos | 1 | 5 |
| 41 | | Nož olfa | kos | 12 | 5 |
| 42 | | Obroč -Mailon delta acier n 5 | kos | 6 | 5 |
| 43 | | Oglje briket za osebni grelec | kos | 2 | 5 |
| 44 | | Omara | kos | 1 | 5 |
| 45 | | Opornica-MAH | kos | 3 | 5 |

| | | | | |
|----|--|-----|-----|---|
| 46 | Osebni grelec s priborom | kos | 1 | 5 |
| 47 | Označbe javljanja na jamski interfon | kos | 20 | 5 |
| 48 | Plastenka z vodo 1,5 L | kos | 1 | 5 |
| 49 | Plinska kartuša 220 g | kos | 2 | 5 |
| 50 | Plinska kartuša 750 g | kos | 0 | 5 |
| 51 | Ploščica kotna | kos | 30 | 5 |
| 52 | Polnilec Motorola | kos | 2 | 5 |
| 53 | Polnilec za vrtalnik BOSH | kos | 1 | 5 |
| 54 | Posoda za kuhanje | kos | 1 | 5 |
| 55 | Povoj vivosoft 12cm/10m | kos | 1 | 5 |
| 56 | Povoj vivosoft 12cm/5m | kos | 1 | 5 |
| 57 | Povoj vivosoft 15cm/10m | kos | 1 | 5 |
| 58 | Povoj vivosoft 8cm/5m | kos | 1 | 5 |
| 59 | Pralec vrvi -tuba | kos | 1 | 5 |
| 60 | Prižema varovalna-bloker | kos | 9 | 5 |
| 61 | Radijska postaja MOTOROLA DP3600 | kos | 2 | 5 |
| 62 | Rezervni akumulator Motorola | kos | 2 | 5 |
| 63 | Sekira | kos | 1 | 5 |
| 64 | Set za popravilo čolna | kos | 1 | 5 |
| 65 | Skarpel sterilni | kos | 1 | 5 |
| 66 | Slušalka za jam.interfon | kos | 12 | 5 |
| 67 | Smetišnica | kos | 1 | 5 |
| 68 | Stropna rinka | kos | 45 | 5 |
| 69 | Sveder 12 mm | kos | 1 | 5 |
| 70 | Sveder 12 mm z omejevalcem | kos | 2 | 5 |
| 71 | Sveder 8mm | kos | 1 | 5 |
| 72 | Ščipalka za perilo krokodil | kos | 10 | 5 |
| 73 | Škripec mali | kos | 16 | 5 |
| 74 | Škripec veliki | kos | 4 | 5 |
| 75 | Tlačilka ročna dvostranska | kos | 1 | 5 |
| 76 | Tlačilka zračna | kos | 1 | 5 |
| 77 | Trak za označevanje | kos | 200 | 5 |
| 78 | Transportna vreča "Nesesar"10L | kos | 11 | 5 |
| 79 | Transportna vreča 15L -nesesar | kos | 4 | 5 |
| 80 | Transportna vreča 29L | kos | 14 | 5 |
| 81 | Transportna vreča 5 l | kos | 1 | 5 |
| 82 | Trikot ruta | kos | 3 | 5 |
| 83 | Vesla | kos | 1 | 5 |
| 84 | Vponka asim.z matico 20kn Faders 400/9 | kos | 61 | 5 |
| 85 | Vponka HMS | kos | 7 | 5 |
| 86 | Vponka oval z matico Lucky 22 KN | kos | 130 | 5 |
| 87 | Vreča za čoln | kos | 1 | 5 |
| 88 | Vreča za mrtve | kos | 2 | 5 |
| 89 | Vreča za pononesrečenca iz paila | kos | 1 | 5 |
| 90 | Vreča za smeti | kos | 20 | 5 |
| 91 | Vrtalnik akumulatorski BOSCH 36 VLI | kos | 0 | 5 |
| 92 | Vrtalnik baterijski BOSH GBR 24 VRE | kos | 1 | 5 |
| 93 | Vrv dinamik 10,5mm | m | 45 | 5 |

| | | | | |
|-----|----------------------------|-----|-----|---|
| 94 | Vrv dinamik 6mm | m | 30 | 5 |
| 95 | Vrv dinamik 7mm | m | 20 | 5 |
| 96 | Vrv statik 10mm | m | 20 | 5 |
| 97 | Vrv statik edelrid 10mm | m | 817 | 5 |
| 98 | Vrvica 1mm | m | 20 | 5 |
| 99 | Vrvica 6 mm | m | 3 | 5 |
| 100 | Vrvna zavora Stop | kos | 5 | 5 |
| 101 | Zatezna sidra | kos | 105 | 5 |
| 102 | Zračnica za hrambo karbida | kos | 1 | 5 |
| 103 | Žaga ročna | kos | 1 | 5 |
| 104 | Žica PL za telefon | kos | 500 | 5 |
| 105 | Žica za telefon TI 2X0,6 | kos | 100 | 5 |

Jamarska reševalna služba ima sedem (7) reševalnih centrov. Oprema je v vseh centrih poenotena, razen posebna oprema, ki pa je v prilogi 10.

Priloga 10 – Merila posebna oprema reševalnega centra

| Reševanje iz sotesk: | | | | | |
|----------------------|--------|---------------------------------|-----|------|--------|
| Zap. št. | Ident. | NAZIV OPREME | EM | Kol. | Amort. |
| 1. | | Obleka neopren 5 mm | Kos | 15 | 3 |
| 2. | | Rokavice neopren 3 mm | Kos | 15 | 1 |
| 3. | | Vrvi za soteskanje 11 mm | m | 1200 | 2 |
| 4. | | Vreča transportna za soteskanje | Kos | 15 | 1 |
| 5. | | Vponka asimetrična HMS 24 kN | Kos | 9 | 4 |
| 6. | | Vponka oval z matico | Kos | 15 | 4 |
| 7. | | Trak cevasti 2 m | m | 30 | 1 |

Posebno opremo za reševanje iz sotesk imajo reševalni centri v Tolminu, Kranju in Ljubljani.

| Reševanje iz žičniških naprav | | | | | |
|-------------------------------|--------|------------------------------------|-----|------|--------|
| Zap. št.: | Ident. | NAZIV OPREME | EM | Kol. | Amort. |
| 1. | | Drog teleskopski | Kos | 4 | 5 |
| 2. | | Sedež reševalni | Kos | 8 | 2 |
| 3. | | Vponka velika z dvojnimi varovalom | Kos | 8 | 5 |
| 4. | | Vponka oval z matico | Kos | 20 | 4 |
| 5. | | Škripec veliki za jeklenico | Kos | 4 | 5 |
| 6. | | Vponka asimetrična HMS 24 kN | Kos | 16 | 4 |
| 7. | | Trak cevasti | m | 16 | 1 |
| 8. | | Vrv statik 10 mm | m | 600 | 2 |

Posebno opremo za reševanje iz žičniških naprav imajo reševalni centri v Tolminu, Kranju, Ljubljani in Velenju.

Priloga 11 – Merila skupne opreme v centralnem skladišču

| Zap. št. | NAZIV OPREME | EM | Kol. | Amort. |
|----------|--|-----|------|--------|
| 1. | Ploščica kotna | kos | 100 | 5 |
| 2. | Obroč stropni | kos | 300 | 5 |
| 3. | Vijak M8 x 35mm (inox) | kos | 50 | 5 |
| 4. | Kladivo | kos | 20 | 5 |
| 5. | Držalo za sidro ekspanzijsko | kos | 20 | 5 |
| 6. | Sidro ekspanzijsko | kos | 500 | 1 |
| 7. | Sidro zatezno fi 8 mm (inox) | kos | 500 | 1 |
| 8. | Sidro zatezno fi 10 mm (inox) | kos | 100 | 1 |
| 9. | Vponka z matico - oval | kos | 300 | 5 |
| 10. | Vponka HMS | kos | 100 | 5 |
| 11. | Vponka asimetrična vsaj 24 kN | kos | 100 | 5 |
| 12. | Vponka-D za plezalni pas | kos | 10 | 5 |
| 13. | Škripec TANDEM | kos | 20 | 3 |
| 14. | Škripec reševalni | kos | 20 | 3 |
| 15. | Škripec mali | kos | 20 | 3 |
| 16. | Prižema varovalna (bloker) | kos | 20 | 3 |
| 17. | Prižema prsna | kos | 5 | 5 |
| 18. | Prižema ročna | kos | 5 | 5 |
| 19. | Zavora Stop | kos | 10 | 3 |
| 20. | Čelada z rasvetljava | kos | 5 | 5 |
| 21. | Svetilka rezervna | kos | 10 | 5 |
| 22. | Svetilka ročna baterijska | kos | 10 | 5 |
| 23. | Baterijski vložki | kos | 400 | 1 |
| 24. | Svetilka karbidna | kos | 5 | 5 |
| 25. | Plezalni pas - spodnji del | kos | 5 | 5 |
| 26. | Plezalni pas - zgornji del | kos | 5 | 5 |
| 27. | Nožna zanka | kos | 5 | 3 |
| 28. | Vreča transportna (10 L) | kos | 20 | 3 |
| 29. | Vreča transpportna (15 L) | kos | 20 | 3 |
| 30. | Vreča transportna (18 L) | kos | 20 | 3 |
| 31. | Vreča transportna (29 L) | kos | 10 | 3 |
| 32. | Vreča transportna (40 L) | kos | 10 | 3 |
| 33. | Vreča transportna za soteske (29 L) | kos | 10 | 5 |
| 34. | Nahrbtnik - Krošnja | kos | 10 | 5 |
| 35. | Prižema prižema | kos | 5 | 5 |
| 36. | Krempelj | kos | 5 | 5 |
| 37. | Ključ 13 | kos | 5 | 5 |
| 38. | Rolmodul (valjčki za zaščito vrvi) | kos | 2 | 5 |
| 39. | Plošča teflon (za zaščito vrvi) | kos | 2 | 5 |
| 40. | Zaščita za vrv (protektor) | kos | 10 | 5 |
| 41. | Osmica | kos | 10 | 3 |
| 42. | Zanka sešita iz spectre 120 cm | kos | 20 | 3 |
| 43. | Zanka sešita iz spectre 180 cm | kos | 20 | 3 |
| 44. | Vrtalnik baterijski | kos | 10 | 5 |
| 45. | Vrtalnik električni | kos | 5 | 5 |
| 46. | Svedri za vrtanje (fi 8, 10, 12, 16, 18) | kos | 20 | 5 |

| | | | | |
|-----|--|-----|-------|-----|
| 47. | Kladivo močnejše (macola) | kos | 5 | 5 |
| 48. | Špica | kos | 5 | 5 |
| 49. | Sekira | kos | 8 | 5 |
| 50. | Nosila jamarska | kos | 2 | 5 |
| 51. | Čelada z vezirjem | kos | 2 | 5 |
| 52. | Interfon jamski komplet | kos | 5 | 5 |
| 53. | Interfon jamski - žica | m | 1.000 | 5 |
| 54. | Interfon jamski – slušalke | kos | 40 | 5 |
| 55. | Sistem za brezžično komuniciranje v jami | kpl | 1 | 5 |
| 56. | Etui za nosila jamarska | kos | 2 | 5 |
| 57. | Reševalna trikotna ruta | kos | 10 | 5 |
| 58. | Škripec reševalni za žičnice (rolkab) | kos | 10 | 5 |
| 59. | Vponka za žičnice | kos | 10 | 5 |
| 60. | Drog teleskopski | kos | 8 | 5 |
| 61. | Šotor za poškodovanca | kos | 10 | 5 |
| 62. | Šotor za reševalce (za 3-4 osebe) | kos | 10 | 5 |
| 63. | Podloga za ležišče – napihljiva | kos | 5 | 5 |
| 64. | Vreča spalna – poletna | kos | 5 | 5 |
| 65. | Vreča spalna – zimska | kos | 5 | 5 |
| 66. | Vreča bivak | kos | 5 | 5 |
| 67. | Alu folija | kos | 10 | 1 |
| 68. | Nosila specialna | kos | 2 | 5 |
| 69. | Čoln (3–5 oseb) | kos | 10 | 5 |
| 70. | Jopič reševalni | kos | 50 | 5 |
| 71. | Vesla za čoln | kos | 40 | 5 |
| 72. | Tlačilka za čoln | kos | 10 | 5 |
| 73. | Nosila plavajoča | kom | 2 | 5 |
| 74. | Obleka neoprenska 3–7 mm | kos | 10 | 2 |
| 75. | Rokavice neoprenske 3–5 mm | par | 10 | 0,5 |
| 76. | Nogavice neoprenske 3–7 mm | par | 10 | 1 |
| 77. | Agregat električni 5 kW | kos | 10 | 5 |
| 78. | Razsmernik 12/220 V | kos | 10 | 5 |
| 79. | Posoda za gorivo | kos | 10 | 5 |
| 80. | Podaljšek električni (3–50 m) | kos | 10 | 5 |
| 81. | Reflektor električni (100-500 W) | kos | 10 | 5 |
| 82. | Razdelilec električni | kos | 10 | 5 |
| 83. | Palice zložljive | kos | 5 | 3 |
| 84. | Dereze | kos | 5 | 5 |
| 85. | Zaščita za dereze | kos | 5 | 5 |
| 86. | Krplji | kos | 5 | 5 |
| 87. | Cepin pohodni | kos | 5 | 5 |
| 88. | Cepin za led | kos | 5 | 5 |
| 89. | Lavinska sonda | kos | 5 | 5 |
| 90. | Lavinska žolna | kos | 5 | 5 |
| 91. | Lavinska lopata | kos | 5 | 5 |
| 92. | Ledni vijaki | kos | 20 | 5 |
| 93. | Nalepka z logotipom JRS | kos | 100 | 5 |
| 94. | Značka z logotipom JRS | kos | 100 | 5 |
| 95. | Zastavica z logotipom JRS | kos | 100 | 5 |

| | | | | |
|------|--------------------------------------|-------|-------|----|
| 96. | Smerokazi za označevanje poti | kos | 100 | 5 |
| 97. | Signalna pištola | kos | 10 | 5 |
| 98. | Signalna raketa | kos | 5 | 5 |
| 99. | Ročna radiska postaja komplet | kos | 10 | 5 |
| 100. | Slušalke za radisko postajo | kos | 10 | 5 |
| 101. | Etui za radisko postajo | kos | 10 | 5 |
| 102. | Etui za radisko postajo (vodotesno) | kos | 10 | 5 |
| 103. | Stabilna radiska postaja | kos | 10 | 5 |
| 104. | GPS za na teren | kos | 10 | 5 |
| 105. | GPS za vozilo | kos | 8 | 10 |
| 106. | Etui za GPS (vodotesni) | kos | 10 | 5 |
| 107. | Bidon PVC (6–10 l) | kos | 10 | 5 |
| 108. | Bidon PVC (10–15 l) | kos | 10 | 5 |
| 109. | Bidon PVC (20–30 l) | kos | 20 | 5 |
| 110. | Posoda za vodo PVC (5 l) | kos | 20 | 5 |
| 111. | Posoda za kuhanje | kos | 10 | 5 |
| 112. | Steklenica termo (0,7–1 l) | kos | 5 | 5 |
| 113. | Plinski gorilnik | kos | 20 | 5 |
| 114. | Rezervne kartuše s plinom | kos | 20 | 5 |
| 115. | Plinski grelec | kos | 10 | 5 |
| 116. | Rezervna plinska jeklenka | kos | 10 | 5 |
| 117. | Peč na petrolej | kos | 10 | 5 |
| 118. | Gorilnik bencinski | kos | 10 | 5 |
| 119. | Vžigalnik plinski | kos | 20 | 5 |
| 120. | Vrv statik 10–11 mm | m | 5.000 | 5 |
| 121. | Vrv dinamik 9–10,5 mm | m | 3.000 | 5 |
| 122. | Vrv dyneema 5–5,5 mm | m | 1.000 | 5 |
| 123. | Čistilec vrvi | kos | 8 | 5 |
| 124. | Trak cevasti 25 mm | m | 300 | 5 |
| 125. | Kalcijev karbid | kg | 100 | 2 |
| 126. | Motorna žaga | kos | 10 | 5 |
| 127. | Motorni vitel | kos | 5 | 10 |
| 128. | Ponjava PVC | kos | 10 | 5 |
| 129. | Trak za označevanje | m | 2.000 | 1 |
| 130. | Žaga ročna | kos | 10 | 5 |
| 131. | Računalnik prenosni | kos | 10 | 5 |
| 132. | Programska oprema | kpl | 8 | 3 |
| 133. | Čitalnik črtnih kod | kpl. | 8 | 3 |
| 134. | Fotoapararat | kpl. | 8 | 5 |
| 135. | Etui za fotoapararat (vodotesen) | kos. | 8 | 5 |
| 136. | Video kamera | komp. | 2 | 5 |
| 137. | Etui za kamero (vodotesen) | kos. | 2 | 5 |
| 138. | Dodatna razsvetljava za kamero | kpl. | 2 | 5 |
| 139. | Vakumska opornica | kpl | 10 | 5 |
| 140. | Olfa nož | kos | 30 | 1 |
| 141. | Izolirni trak | kos | 30 | 1 |
| 142. | Pas za reševanje psov | kos | 2 | 5 |
| 143. | Pas za reševanje večjih živali | kos | 2 | 5 |
| 144. | Vponka – asimetrična z matico; 20 kn | kos | 10 | 5 |

| | | | | |
|------|--------------------------------|-----|----|---|
| 145. | Jedilni pribor | kos | 5 | 5 |
| 146. | Vreča iz paila za poškodovanca | kos | 2 | 3 |
| 147. | Vrvica za nabijalni komplet | m | 20 | 5 |
| 148. | Vrvica za bidone | m | 20 | 5 |
| 149. | Osebni grelec s cevmi | kos | 2 | 5 |
| 150. | Briketi za osebni grelec | kos | 10 | 5 |
| 151. | Etui za ekspanzijske vložke | kos | 15 | 3 |
| 152. | Etui za zatezna sidra | kos | 15 | 3 |
| 153. | Rezervna baterija – Hilti | kos | 5 | 3 |
| 154. | Rezervna baterija – Bosch | kos | 5 | 3 |

V centralnem skladišču JRS je oprema, ki je namenjena opremljanju novih reševalcev in zamenjavi iztrošene ali uničene opreme pri reševalcih ali v reševalnih centrih. V primeru intervencije je v skladišču pripravljena oprema za reševanje iz jam globjih od 800 m.

V premičnem skladišču (posebno intervencijsko vozilo) je oprema, ki je namenjena in pripravljena za vaje in kondiciranja. V primeru intervencije pa v kombinaciji z opremo iz reševalnih centrov in iz premičnega skladišča lahko rešujemo do globine 800 m (priloga 8).

V skladiščih reševalnih centrov (7) je oprema za vaje in kondiciranja in zapečaten oprema namenjena samo intervencijam. S to opremo lahko posamezni reševalni center rešuje do globine 200 m ali v primeru tehnično manj zahtevne jame celo do 300 m globoko (priloga 9).