



JAMARSKA ZVEZA SLOVENIJE
JAMARSKA REŠEVALNA SLUŽBA

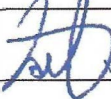
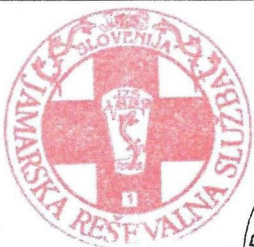

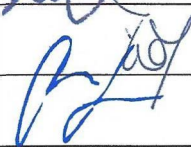
Lepi pot 6
1000 Ljubljana
☎ 051 630 670
🌐 www.jamarska-zveza.si
✉ jrs@jamarska-zveza.si



Številka: JRS_011/2020
Datum: 20.10.2020

MERILA

za organiziranje, usposabljanje in opremljanje
Jamarske Reševalne Službe

Pripravil	Vodja operative JRS: Marko Zakrajšek		 
Pregledal	Vodja JRS: Walter Zakrajšek		
Sprejel	Predsednik JZS: Igor Benko		
Pregledal	URSZR: Matjaž Domijan		
Soglašal	Generalni direktor URSZR: Darko But		
Datum	20.10.2020		

Kazalo

UVOD	3
ORGANIZIRANJE JAMARSKE REŠEVALNE SLUŽBE – javne službe	4
OPERATIVNO DELOVANJE	6
1. Jamarska društva – članice JZS.....	6
2. JRS	7
IZOBRAŽEVANJE IN USPOSABLJANJE ČLANOV JRS	8
3. Vizija izobraževanja in usposabljanja	8
4. Cilji izobraževanja in usposabljanja	8
5. Načrt programa izobraževanja in usposabljanja	9
TEČAJI IN IZPITI V JRS	14
6. JAMARSKI REŠEVALEC PRIPRAVNIK	14
7. JAMARSKI REŠEVALEC	15
8. VODJA REŠEVALNE EKIPE.....	15
9. VODJA INTERVENCIJE	16
10. INŠTRUKTOR JRS.....	16
11. SPECIALNOSTI V JRS.....	16
OPREMLJANJE JAMARSKE REŠEVALNE SLUŽBE	18
12. OPREMLJANJE JRS	18
13. RAZVRSTITEV OPREME IN SREDSTEV	18
o Priloga 01 - Merila osebne in dodatne opreme	18
o Priloga 02 - Merila enote za intervencije v tujini	18
o Priloga 03 - Merila potapljačev	18
o Priloga 04 - Merila zdravnikov	18
o Priloga 05 - Merila bolničarjev	18
o Priloga 06 - Merila minerjev	18
o Priloga 07 - Merila štaba.....	18
o Priloga 08 - Merila intervencijskih vozil.....	18
o Priloga 09 - Merila opreme v premičnem skladišču	18
o Priloga 10 - Merila opreme reševalnih centrov	18
o Priloga 11 - Merila posebne opreme reševalnih centrov	18
o Priloga 12 - Merila skupne opreme v centralnem skladišču	18
o Priloga 13 - Merila opreme za podporo TRE	18
OSTALI RELEVANTNI DOKUMENTI (niso priloga tega dokumenta)	18
1. Načrt obveščanja in aktiviranja (zadnja aktualna verzija – 2017)	18
2. Priloga k načrtu obveščanja in aktiviranja (zadnja aktualna verzija – 2020)	18

UVOD

Pri oblikovanju meril za organiziranje, usposabljanje in opremljanje Jamarske Reševalne Službe so bila upoštevana naslednja izhodišča:

- a) Jamarska Reševalna Služba pri JZS (v nadaljevanju: JRS) je javna služba za zaščito, reševanje in pomoč, ki jo opravljajo jamarski reševalci pri jamarskih društvih v skladu z odločitvijo pristojnega državnega organa.
- b) JRS kot enotno javno službo na območju celotne države v skladu z zakonom organizira Jamarska Zveza Slovenije (v nadaljevanju: JZS).
- c) Dejavnost JRS sofinancira Uprava Republike Slovenije za zaščito in reševanje (v nadaljevanju: URSZR), pri čemer se kot izhodišče upošteva 55 jamarskih reševalcev različnih specialnosti ter zaščitna in reševalna oprema ter druga sredstva za zaščito, reševanje in pomoč, potrebna za delo jamarske reševalne službe, ki jih določi JZS v soglasju z URSZR na osnovi 74. člena Zakona o varstvu pred naravnimi in drugimi nesrečami (Uradni list RS, št. 51/2006 – uradno prečiščeno besedilo in 97/2010) in 26. člena Uredbe o organiziranju, opremljanju in usposabljanju sil za zaščito, reševanje in pomoč (Uradni list RS, št. 92/07, 54/09 in 23/11).
- d) Namen in naloge JRS so:
 - reševanje iz jam, sotesk, težko dostopnih terenov, žičniških naprav in visokih zgradb;
 - reševanje v drugih primerih, v katerih je mogoče uporabiti tehniko jamarskega reševanja;
 - iskanje pogrešanih oseb v jamah in težko dostopnih terenih;
 - pomoč pri ostalih nalogah zaščite in reševanja;
 - izobraževanje članov JRS o reševalnih tehnikah in organizaciji reševalnih akcij;
 - zagotavljanje treningov vsem članom JRS tako, da so v vsakem trenutku usposobljeni in pripravljeni posredovati v najrazličnejših situacijah;
 - preventivna dejavnost – izobraževanje jamarjev v jamarskih organizacijah zaradi zagotovitve večje varnosti pri obiskovanju in raziskovanju jam ter predstavitev jamarske in reševalne dejavnosti med ne-jamarji.
- e) Državljanov, ki prostovoljno in nepoklicno opravljajo naloge zaščite, reševanja in pomoči, organizirani v enote, službe in druge operativne sestave društev in drugih nevladnih organizacij (jamarska društva) na podlagi načrtov zaščite in reševanja, se ne razporeja na dolžnosti v obrambi ali v Civilni zaščiti, če opravljajo v enotah, službah in drugih operativnih sestavah naloge, ki jih glede na predpisane pogoje in usposobljenost ne morejo opravljati drugi člani.
- f) Društva in druge nevladne organizacije, razen gasilskih društev, določijo merila za organiziranje in opremljanje svojih enot, služb in drugih operativnih sestav v soglasju z URSZR. Z merili se določijo kadrovske sestave enot ter vrsta in količina opreme ter sredstev za zaščito, reševanje in pomoč. Za opremo in sredstva zaščite, reševanja in pomoči se določi tudi način uporabe in vzdrževanja ter rok trajanja. Oprema in sredstva za zaščito, reševanje in pomoč enot, služb in drugih operativnih sestav društev ter

drugih nevladnih organizacij, ki se kupujejo s sredstvi državnega proračuna in proračunov pokrajin in občin, morajo biti praviloma tipizirana in ustrezati predpisanim standardom.

- g) Društva in druge nevladne organizacije, določene z uredbo organiziranju, opremljanju in usposabljanju sil za zaščito, reševanje in pomoč, so dolže organizirati in izvajati usposabljanje članov svojih enot, služb in drugih operativnih sestav za opravljanje nalog zaščite, reševanja in pomoči po predpisanih programih usposabljanja in v skladu s pravili svoje stroke. Jamar ali jamarka (v nadaljnjem besedilu: jamar) je fizična oseba, ki je usposobljena za samostojno jamarsko delovanje. Preverjanje usposobljenosti za samostojno jamarsko delovanje izvaja na podlagi javnega pooblastila JZS.
- h) Jamarske reševalce, ki prostovoljno in nepoklicno kot operativni člani sodelujejo pri opravljanju nalog zaščite, reševanja in pomoči v enotah, službah in drugih operativnih sestavah društev in nevladnih organizacij (v nadaljnjem: prostovoljci) so glede pravic in dolžnosti izenačeni s pripadniki Civilne Zaščite. V skladu s Pravilnikom o evidenci, razporejanju in pozivanju pripadnikov Civilne Zaščite ter drugih sil za zaščito, reševanje in pomoč upravni organ pristojen za vodenje posebne evidence državljanov zbira, uporablja in hrani osebne podatke, ki so navedeni v I. in III. oddelku evidenčnega lista.

ORGANIZIRANJE JAMARSKE REŠEVALNE SLUŽBE – javne službe

Na podlagi pravilnika in JZS statuta

JZS z njenimi strokovnimi službami in članicami – jamarskimi društvi, organizira jamarsko reševalno službo kot enotno javno službo na območju celotne države ter zagotavlja izvajanje javne službe državnega pomena za zaščito, reševanje in pomoč iz kraških jam na celotnem ozemlju Republike Slovenije v skladu s statutom in predpisi.

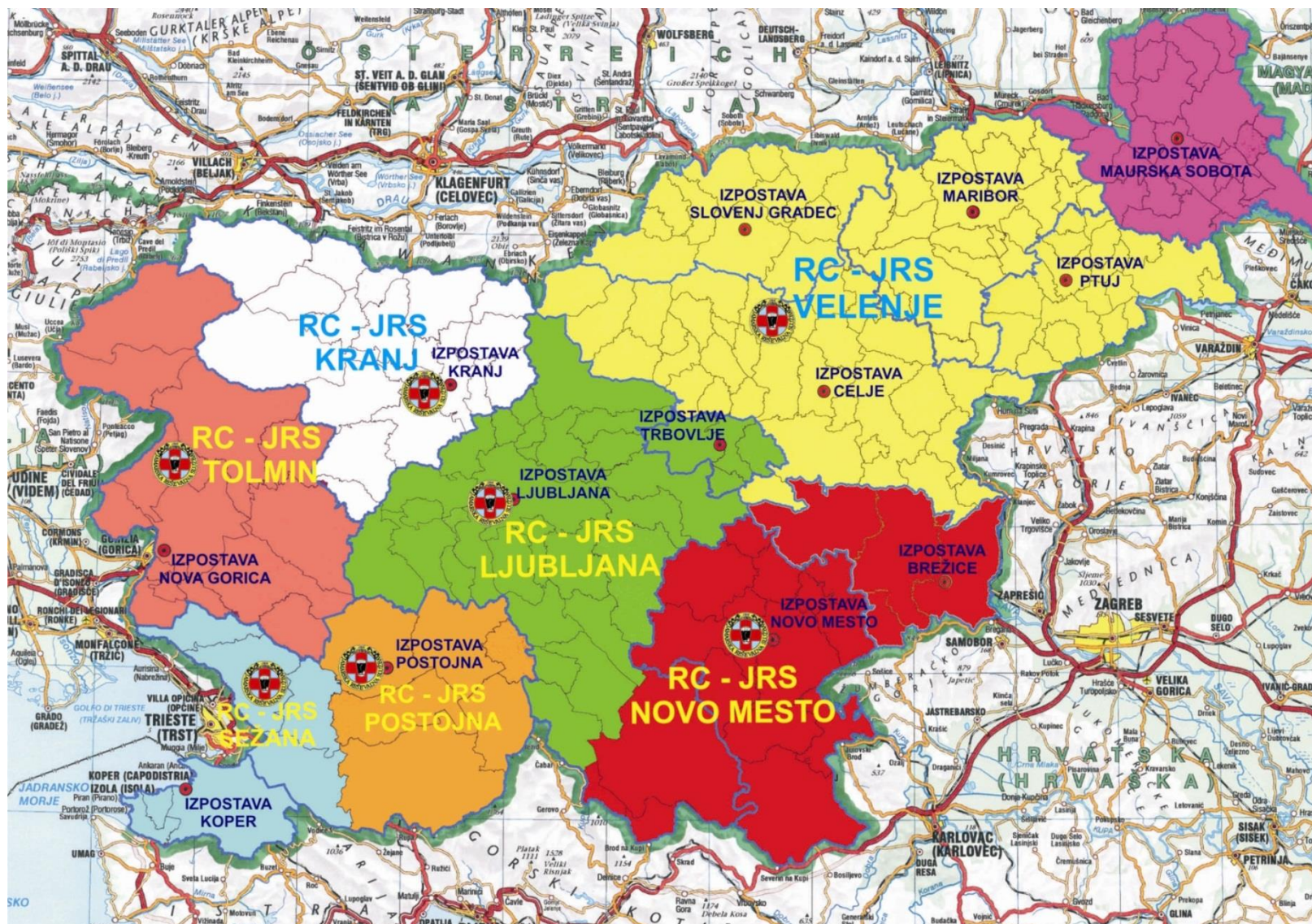
Javno jamarsko reševalno službo pri JZS izvajajo organi in strokovne službe pri JZS:

- Predsedstvo
- Jamarska reševalna služba
- Izobraževalna služba
- Kataster jam
- Varstvo jam
- Varnostno tehnična služba
- Knjižnica in uredništvo revij
- Ostali v JZS po določitvi Predsedstva

JRS je ena izmed strokovnih služb JZS, v kateri se izvaja javna služba za zaščito, reševanje in pomoč – jamarska reševalna služba in je operativni nosilec.

JRS je sestavljena iz sedmih (7) regijskih centrov, kateri pokrivajo celo Slovenijo. Regijski centri imajo dodeljene vodje, kateri operirajo z operativnimi in ne operativnimi reševalci v njihovi regiji, ter z zadolženo opremo za njihove center.

Karta Slovenije in območja pokrivanja RC – JRS



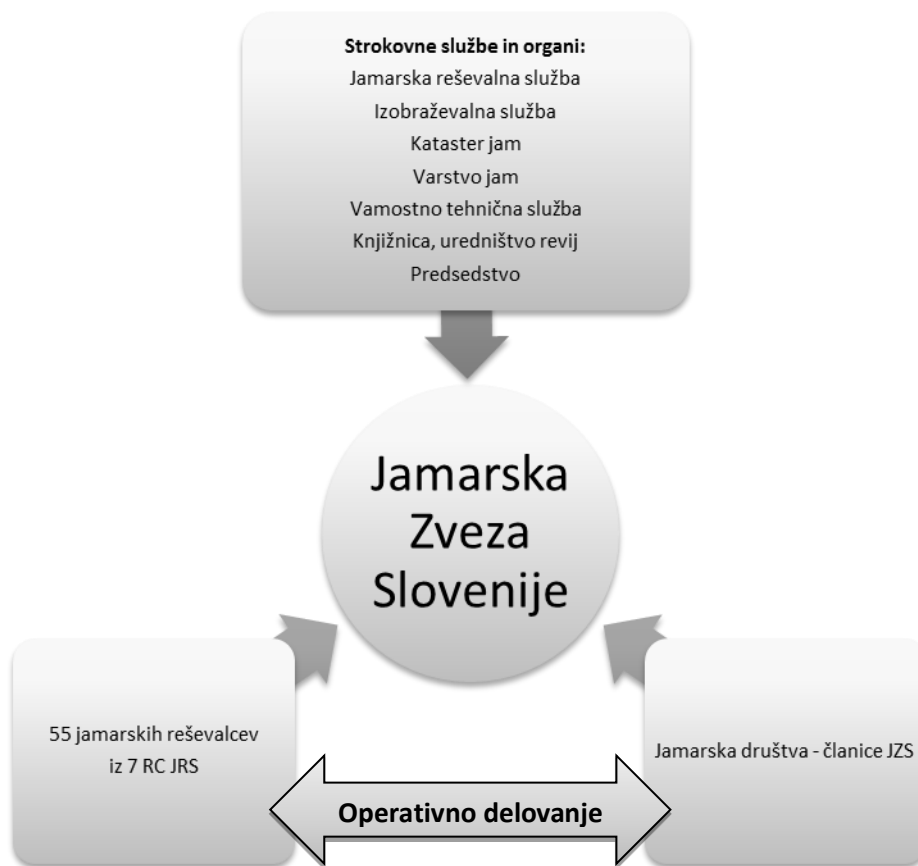
OPERATIVNO DELOVANJE

Operativno izvajanje delovanja JRS se izvaja v organih in službah JZS. Največji nosilci pa so JRS in jamarska društva.

1. Jamarska društva – članice JZS

V izvajanje ali pomoč JRS lahko opravljajo jamarski reševalci (v nadaljnjem besedilu: ne-operativni jamarski reševalci) in jamarji pri jamarskih društvih.

V teh merilih ni opredeljeno opremljanje ne-operativnih jamarskih reševalcev in jamarjev, ker izvajajo dejavnosti s svojo opremo.



RC JRS: Ljubljana, Postojna, Sežana, Tolmin, Kranj, Velenje in Novo mesto.

2. JRS

Z določitvijo pristojnega organa izvaja jamarsko reševalno službo 55 jamarskih reševalcev različnih specialnosti različnih nazivov in specialnosti:

Osnovni nazivi v JRS:

- I. stopnja: pripravnik JRS
- II. stopnja: jamarski reševalec
- III. stopnja: vodja reševalne ekipe
- IV. stopnja: vodja intervencije
- V. stopnja: inštruktor JRS

Nazivi specialnosti v JRS:

- zdravnik
- bolničar
- jamski potapljač
- miner
- vezist
- letalec
- logist
- ostale specialnosti po potrebi, v dogovoru z URSZR in s sklepom Vodstva JRS
- inštruktor za bolničarja
- inštruktor jamskega potapljanja
- ⊖ inštruktor ostalih specialnosti po potrebi, v dogovoru z URSZR in s sklepom Vodstva JRS

Vsi nazivi v JRS potekajo v okviru Izobraževalne službe JZS.

Naziv	Št.
Jamarski reševalec	55
Zdravnik	7
Bolničar	7
Jamski potapljač	7
Miner	14
Vezist	3
Letalec	55
Logist	3

JRS lokacijsko sestavljajo Reševalni centri JRS (v nadaljnjem besedilu: RC JRS) in centralno skladišče. Število in nahajališča RC JRS določa Vodstvo glede na ogroženost in operativno delovanje. V teh merilih je upoštevano 7 (sedem) RC JRS in centralno skladišče. Posamezni RC JRS se lahko začasno ukine, opremo pa premesti v centralno skladišče.

IZOBRAŽEVANJE IN USPOSABLJANJE ČLANOV JRS

3. Vizija izobraževanja in usposabljanja

Za uspešno izvajanje preventivnih aktivnosti, reševanja v jamah in drugih nalog v sistemu zaščite in reševanj je pomembno izobraževanje.

Izobraževanje in usposabljanje članov svojih enot, služb in drugih operativnih sestav za opravljanje nalog zaščite, reševanja in pomoči, poteka po predpisanih programih usposabljanja in v skladu s pravili stroke. Področje izobraževanja in usposabljanja se uredi z internimi akti, JZS izvaja preverjanja za izobraževanja in usposabljanja na področju jam in jamarske reševalne službe, JZS vodi evidenco izobraževanj, usposabljanj in preverjanj ter izdanih potrdil.

Izobraževanje in usposabljanje članov JRS je opisano v aktih Izobraževalne službe JZS skladno s pravili stroke.

Vizija usposabljanj JRS je:

- vodja in člani vodstva morajo biti usposobljeni za širjenje in uresničevanje vizije izobraževanja in usposabljanja;
- inštruktorji in vodje reševalnih ekip morajo biti usposobljeni za strokoven pristop k doseganju zastavljenih ciljev izobraževanja in prenos znanja na člane JRS in na člane članice JZS;
- vodje posameznih specialnosti morajo biti usposobljeni za strokoven specialističen pristop k doseganju zastavljenih ciljev izobraževanja in prenos znanja;
- člani morajo biti strokovno usposobljeni za opravljanje nalog in osebno fleksibilni, kreativni in etični.

4. Cilji izobraževanja in usposabljanja

Cilji načrtovanega izobraževanja in usposabljanja so:

- usposobitev za opravljanje različnih reševalnih in preventivnih aktivnosti,
- varno izvajanje preventivnih in reševalnih aktivnosti,
- kakovost izvedbe posameznih aktivnosti,
- izboljšati stil vodenja in komunikacije,
- vključevanje članov v sistem načrtovanja in odločanja,
- razvoj inovativnosti in kreativnosti,
- višja izobrazbena kultura reševalcev,
- zagotovitev ustreznega kadra za prihodnost.
- spoznavanje in izmenjava reševalnih tehnik sosednjih držav.

Za doseganje postavljenih ciljev je najpomembnejši prispevek vodje in članov JRS. Vsi morajo odigrati vodilno vlogo s samoizobraževanjem in sodelovanjem pri vseh oblikah izobraževanja in usposabljanja ter prenosom znanja na ostale člane JRS.

5. Načrt programa izobraževanja in usposabljanja

Programi izobraževanja in usposabljanja morajo biti terminsko in vsebinsko načrtovani tako, da se izvedejo zastavljeni cilji.

Cilji se bodo dosegli z:

- usposabljanjem posameznih skupin (tabela 1),
- programi izobraževanja in usposabljanja (tabela 2).

Tabela 1: Usposabljanje skupin

Skupina
Izobraževanje – pripravnik JRS in jamarski reševalec
Izobraževanje / usposabljanje – vodje reševalnih ekip in inštruktorji JRS
Izobraževanje / usposabljanje – vseh operativni in ne-operativni reševalci
Preventivna dejavnost – člani članic JZS

Tabela 1.1: Trajanje usposabljanja

	Št. ur (od)	Št. ur (do)
pripravnik JRS	36	80
jamarski reševalec	22	80
vodja reševalne ekipe	14	60
vodja intervencije	16	28
inštruktor JRS	36 + 80	80 + 80
specialnost – zdravnik	Določi izvajalec	Določi izvajalec
specialnost – bolničar	72	80
jamski potapljač	Določi izvajalec	Določi izvajalec
miner	Določi izvajalec	Določi izvajalec
vezist	8	16
letalec	27	27
logist	16	24
inštruktor za bolničarja	Določi izvajalec	Določi izvajalec
inštruktor jamskega potapljanja	Določi izvajalec	Določi izvajalec

Tabela 2: Programi izobraževanja in usposabljanja

Program	Št. ur
Izobraževanje / usposabljanje – zunaj / v jami	12
Izobraževanje / usposabljanje (tečaj) – zimsko (visokogorje)	12
Kondicijski trening – zunaj / v jami	8 – 24
Vaja – v jami	24
Vaja – zunaj (visokogorje) letno / zimsko	12
Seminar / Posvet / Predavanje / Sestanek	8
Predstavitev JRS – zunaj / v jami	4
Preventivna dejavnost	4
Individualne aktivnosti	4

Naloge posameznih nosilcev v procesu izobraževanja in usposabljanja na nivoju vodstva JZS so v tabeli 3.

Tabela 3: Naloge in izvajalci na nivoju Jamarske Zveze Slovenije

Predsednik JZS	Vodja JRS	Vodja izobraževanja	Inštruktorji	Člani	Zunanji izvajalci
<ul style="list-style-type: none"> ○ ključne odločitve ○ zagotavljanje sredstev ○ predstavlja JRS v javnosti 	<ul style="list-style-type: none"> ○ operativno strokovno vodenje ○ ključne operativno-strokovne odločitve ○ podpora programom izobraževanja ○ poročanje predsedniku 	<ul style="list-style-type: none"> ○ obveščanje udeležencev ○ spremljanje in nadzor ○ koordinacija ○ poročanje vodji JRS 	<ul style="list-style-type: none"> ○ svetovanje ○ načrtovanje ○ ocenjevanje ○ izobraževanje ○ vključevanje v izobraževanje ○ poročanje vodji izobraževanja JRS 	<ul style="list-style-type: none"> ○ odgovorni za lasten razvoj ○ pripravljenost ○ angažiranost ○ samoiniciativnost ○ poročanje vodji JRS 	<ul style="list-style-type: none"> ○ angažiranje ustreznih strokovnih izvajalcev ○ koordinacija izvajanja in obveščanja ○ izdaja dokazil ○ poročanje vodji JRS

Obrazložitev poimenovanja programov:

Za dejavnosti JRS je potrebno pripraviti dokumente in postopke:

1. planirati v letnem programu dela,
2. izdati sklep o izvedbi usposabljanja ali vaje,
3. zaprositi za dovoljenja,
4. pripraviti program, načrt, gradivo ipd.,
5. poslati vabila,
6. organizacijsko poskrbeti za prevoze, namestitev, prehrano, opremo ipd.,
7. izvesti usposabljanje in vajo, ter izpolniti določene obrazce (prijavnica, potrdilo o udeležbi, ipd.),
8. očistiti in urediti opremo ter popisati uničeno opremo,
9. napisati poročila in jih izročiti pristojnim,
10. izpolniti potrebne evidence (sledljivost dokumentov za dejavnosti, pregled dejavnosti za leto, in drugi).

Izobraževanje / usposabljanje – zunaj / v jami

Namen usposabljanja izven jame je učenje ali preverjanje znanj potrebnih za izvajanje reševanja iz jam. Usposabljanje v jami poteka na način, ki ne presega obremenitve jame od obremenitve jame ob odkrivanju in raziskovanju jam po Zakonu o varstvu podzemnih jam. Za usposabljanje zunaj ali v jami je potrebno pripraviti potrebne dokumente in izvesti potrebne postopke.

Izobraževanje / usposabljanje – zimsko (visokogorje)

Namen zimskega usposabljanja je učenje in preverjanje znanj potrebnih za gibanje v zimskih razmerah v visokogorju za potrebe izvajanja reševanja iz jam za zimsko usposabljanje je potrebno pripraviti potrebne dokumente in postopke.

Kondicijski trening – zunaj/jama

Namen kondiciranja v jami je preverjanje znanj, potrebnih za obiskovanje jam. Za kondicijski trening zunaj ali v jami je potrebno pripraviti potrebne dokumente in izvesti potrebne postopke. Kondicijski trening v jami poteka na način, ki ne presega obremenitve jame ob odkrivanju in raziskovanju jam po določilu zakonov. Kondicijski trening je vsaka aktivnost jamarskih reševalcev, kateri se psihofizično pripravljajo na večje napore. Pri kondicijskem treningu vsak poskrbi za svojo varnost in za varnost ostalih udeležencev. Kondicijski trening ne vsebuje manevrov, ko je varnost nekoga odvisna samo od drugega/drugih. Kondicijski trening ne vsebuje nikakršnih reševalnih manevrov in ne vključujejo uporabe nosil. Pri kondicijskem treningu je glavni poudarek na kondiciji posameznika in na skupinskem delu.

Vaja v jami

Namen vaje v jami je preverjanje znanj, potrebnih za reševanje iz jam. Vaje so obsežnejše, ker lahko v njej sodelujejo različne reševalne ekipe JRS in celo druge organizacije iz sistema zaščite in reševanja ter ostalih služb. Za vajo v jami je potrebno pripraviti dokumente in postopke po veljavnih zakonih in ostalih podzakonskih aktih. Za izvedbo vaje v jami je potrebno predhodno pridobiti dovoljenje, če zakonodaja tako določa. Vaja v jami lahko poteka na način, ki presega obremenitve jame od obremenitev ob odkrivanju in raziskovanju jam po določilu zakonov.

Vaja zunaj – (visokogorje) letno / zimsko

Namen vaje zunaj (izven jam) je preverjanje znanj, potrebnih za gibanje v zimskih ali letnih razmerah v visokogorju in izvajanje zunanjih postopkov za potrebe izvajanja reševanja iz jam. Za vaje zunaj (izven jam) je potrebno pripraviti potrebne dokumente in izvesti potrebne postopke.

Seminar / Posvet / Predavanje / Sestanek

Namen seminarja / posveta / predavanja / sestanka je dejavnost JRS, ki jo ne moremo uvrstiti v določene dejavnosti izobraževanja in usposabljanja. Za seminar / posvet / predavanje / sestanek je potrebno pripraviti potrebne dokumente in izvesti potrebne postopke.

Predstavitve JRS – zunaj / v jami

Namen predstavitve zunaj ali v jami je javna predstavitev JZS / JRS kot izvajalca javne službe za reševanje iz jam. Za predstavitev zunaj ali v jami je potrebno pripraviti potrebne dokumente in izvesti potrebne postopke. Predstavitve v jami poteka na način, ki ne presega obremenitve jame ob odkrivanju in raziskovanju jam po določilu zakonov.

Preventivna dejavnost

Namen preventivne dejavnosti je izobraževanje jamarjev z izvajanjem posvetov in tečajev, izdelavo strokovno-propagandnega gradiva in druge aktivnosti, s katerimi se osvešča jamarje za varno hojo po jamah. Pri izvajanju akcij se vključujejo tudi medije, šole in širšo javnost.

Individualne aktivnosti

Individualne aktivnosti so vse ostale aktivnosti, ki se izvajajo za opravljanje jamarske reševalne službe in niso razvrščene v poimenovanje programov dejavnosti. Izvajajo se s predhodno odobritvijo vodje JRS. To so na primer: pranje ali urejanje opreme, pisanje poročil ali evidenc, izdelava dokumentov za JRS, tehnični pregled in registracija vozil, izvajanje dežurstva ali pripravljenosti, itd.

TEČAJI IN IZPITI V JRS

6. JAMARSKI REŠEVALEC PRIPRAVNIK

Za obiskovanje tečaja in izpita jamarski reševalec pripravnik je potrebno soglasje matičnega jamarskega društva, ki je član JZS in ima poravnane vse obveznosti do JZS, in opravljen osnovni jamarski izpit pri JZS ter vsaj dve leti aktivnega dela v jamarstvu, za kar jamči predsednik društva s svojim podpisom. Jamarski reševalec pripravnik postane tisti jamar, ki je opravil tečaj in izpit za naziv jamarski reševalec pripravnik. Po mnenju sodelujočih inštruktorjev JRS se lahko za tečaj in izpit ali del izpita šteje tudi udeležba na primerljivih mednarodnih usposabljanjih, kar potrdi Vodstvo JRS.

Tečaj traja vsaj dva dneva v steni (po 8–11 ur) in vsaj en dan v jami (6–12 ur). Praktični del izpita poteka en dan v steni (8–11 ur) in en dan v jami (6–12 ur). Na steni se kandidate ocenjuje posamično, na vaji v jami pa skupinsko (vse ekipe) in posamično. Kandidati morajo na pisnem izpitu doseči vsaj 75 % pravih odgovorov.

Kandidati morajo znati naslednje manevre:

- Pregled osebne opreme
- Samostojno opremljanje jam in priprava sidrišč za reševalne manevre
- Vozli (šestica, osmica, vpletena osmica, vpletena osmica z zanko (podaljševanje vrvi), osmica z dvojno zanko, šestica z dvojno zanko, bičev, vpleten bičev, polbičev, vpleten bičev, aretacija pol-biča, Barrelov voz)l)
- Snemanje poškodovanca – tovariška pomoč
- Prehod poškodovanca prek vozla in sidrišča
- Španska protiteža
- Razbremenilno sidrišče
- Protiteža (postavitev, zaklepanje, regulator, protiteža)
- Odmik vlečne vrvi na protiteži
- Dvig poškodovanca s pomočjo protiteže in prevzemanje iz ene protiteže na drugo protitežo
- Napenjanje žičnice (stop zavora, polbičev voz)l)
- Dvojno škripčevje (Bernard) – dvig in prehod v spuščanje
- Prenos nosil na roke
- Vpenjanje nosil na žičnico
- Poznavanje skupne opreme
- Komunikacija - tečajnik / inštruktor

Kandidati morajo znati naslednje manevre, vendar ne brezhibno, saj teh ne bodo delali samostojno:

- Napenjanje žičnice (simple zavora, diferencialni)
- Priprava nosil za transport
- Vpenjanje nosil za dvig v vertikali ali horizontali (»stef«, za vse vrste nosil ki so v uporabi)

Kandidatom se na usposabljanju pokaže naslednji manever, ga ponovijo kolikor dopušča čas, na izpitu pa se ne preverja njegove izvedbe:

- Prepenjanje vseh vrst nosil na žičnici
- Snemanje poškodovanca – tovariška pomoč z rezanjem vrvi

Usposabljanje za Jamarskega reševalca pripravnika traja najmanj 36 ur. Glede na predznanje kandidatov in njihov napredek se pred izpitom lahko razpišejo dodatni termini za trening. Program za Pripravnika JRS v celoti pokriva vsebino »Program temeljnega usposabljanja reševalcev iz jam«, ki ga izvaja Izobraževalni center za zaščito in reševanje RS.

7. JAMARSKI REŠEVALEC

Jamarski reševalec postane tisti jamarski reševalec pripravnik, ki je opravil tečaj in izpit za naziv Jamarski reševalec. Na tečaj jamarski reševalec lahko kandidat pristopi najprej dve (koledarski) leti po opravljenem izpitu jamarski reševalec pripravnik. V času od izpita jamarski reševalec pripravnik se mora udeležiti vsaj štirih usposabljanj na steni ali vaj v jami ter enega zimskega usposabljanja. Po mnenju sodelujočih inštruktorjev JRS se lahko za tečaj in izpit ali del izpita šteje tudi udeležba na primerljivih mednarodnih usposabljanjih (po izpitu za jamarskega reševalca pripravnika) in kot izjemo ta naziv lahko pridobijo po enem letu staža, upoštevajoč ostale pogoje, kar potrdi Vodstvo JRS.

Tečaj traja vsaj en dan v steni (8–11 ur) za operativne in ne-operativne reševalce, ki se redno udeležujejo vaj in usposabljanj, oz. vsaj dva dneva v steni (po 8–11 ur) in vsaj en dan v jami za ostale (6–12 ur). Na steni se kandidate ocenjuje posamično, na vaji v jami pa skupinsko (vse ekipe) in posamično. Praktični del izpita poteka en dan v steni (8–11 ur) in en dan v jami (6–12 ur). Kandidati morajo na pisnem izpitu doseči vsaj 75 % pravih odgovorov.

Kandidati morajo brezhibno znati vse manevre, ki jih morajo znati pripravniki JRS. Poleg tega morajo znati naslednje manevre:

- Protiteža (postavitev, zaklepanje, regulator, protiteža) z vozlom na vlečni vrvi
- Dvojno škripčevje (Bernard) – dvig, prehod v spuščanje in spuščanje z vozlom na vlečni vrvi
- Prepenjanje vseh vrst nosil na žičnici

Usposabljanje za Jamarskega reševalca pripravnika, ki ima dve leti operativno ali ne-operativno pogodbo in se redno udeležuje vaj in usposabljanj, traja najmanj 22 ur, za ostale pa najmanj 36 ur. Glede na predznanje kandidatov in njihov napredek se pred izpitom lahko razpišejo dodatni termini za trening.

8. VODJA REŠEVALNE EKIPE

Vodja reševalne ekipe postane tisti jamarski reševalec, ki je opravil tečaj in izpit za naziv Vodja reševalne ekipe. K izpitu lahko pristopi po najmanj 3-letnem neprekinjenem podpisu pogodbe za operativnost ali ne-operativnost in najmanj eno leto po opravljenem izpitu za naziv jamarski reševalec. V času od pridobitve naziva jamarski reševalec se mora udeležiti vsaj šestih usposabljanj na steni ali vaj v jami ter enega zimskega usposabljanja.

Teoretični del poteka v predavalnici (4 ure). Kandidati morajo na pisnem izpitu doseči vsaj 75 % pravih odgovorov. Praktični del izpita za vodje reševalnih ekip poteka tako, da kandidati pod nadzorom inštruktorjev JRS vodijo manevre na letnem usposabljanju na steni za vse reševalce (8–11 ur) in pod nadzorom inštruktorjev JRS na eni od vaj v jami prevzamejo vlogo Vodje reševalne ekipe (6–12 ur).

9. VODJA INTERVENCIJE

Vodja intervencije dobi naziv, ko opravi programa Temeljno usposabljanje vodij intervencij pri Izobraževalnem centru za zaščito in reševanje RS

10. INŠTRUKTOR JRS

Inštruktor JRS postane tisti reševalec, ki je opravil tečaj in izpit za naziv Inštruktor JRS. Pogoj za pridobitev naziva je naziv Vodja intervencije, najmanj 5-letni neprekinjen podpis pogodbe za operativnost ali ne-operativnost, najmanj eno leto po opravljenem izpitu Vodja reševalne ekipe in v tem času udeležba na vsaj šestih usposabljanjih na steni, vajah v jami ali usposabljanjih za pripravnike JRS in jamarske reševalce. Udeležiti se mora vsaj enega mednarodnega usposabljanja (Tečaj SSF, Cave Rescue Training, ipd.).

Praktični del izpita za inštruktorje JRS poteka tako, da kandidati za inštruktorje JRS pod nadzorom inštruktorjev JRS vodijo tečaj in izpit za pripravnike JRS in jamarske reševalce. Kandidati morajo na pisnem izpitu doseči vsaj 75 % pravih odgovorov.

Delo inštruktorjev ocenjujejo in potrjujejo inštruktorji, ki so se udeležili mednarodnega usposabljanja v organizaciji in pod vodstvom francoskih inštruktorjev iz francoske jamarske reševalne službe – SSF.

11. SPECIALNOSTI V JRS

Jamarski reševalec – specialnost postane tisti jamarski reševalec, ki je opravil tečaj in izpit za naziv določene specialnosti. Za naziv se prizna tudi opravljanje izpita v drugih priznanih organizacijah.

- Tečaj za specialnost **Bolničarja** se opravlja preko Rdečega križa Slovenije ali ga po programu URSZR vodijo inštruktorji – zdravniki, ki imajo licenco Rdečega križa Slovenije. Izpit se opravlja pri Rdečem križu Slovenije. Specialnost pridobijo tudi medicinski tehniki. Bolničarji se udeležujejo regijskih in državnih tekmovanj ekip Prve Pomoči.
- Specialnost **Zdravnik** se prizna jamarju, ki ima opravljen izpit »jamar«, je končal medicinsko fakulteto in pridobil naziv »zdravnik« ali mu je ta naziv po »Zakonu o priznavanju poklicnih kvalifikacij zdravnik, zdravnik specialist, doktor dentalne medicine in doktor dentalne medicine specialist (ZPPKZ)« naziv priznalo ministrstvo, pristojno za zdravje.
- Specialnost **Jamski potapljač** pridobi reševalec, ki je opravil tečaj za jamsko potapljanje po mednarodno priznani šoli jamskega potapljanja ali po programu pri Izobraževalnem centru za zaščito in reševanje RS.
- Specialnost **Reševalec izza sifonov** pridobi, kdor opravi »Program dopolnilnega usposabljanja reševalcev izza sifonov podzemnih jam« pri Izobraževalnem centru za zaščito in reševanje RS.

- Specialnost **Miner** pridobi reševalec, ki je bil izbran na podlagi presoje Vodstva JRS in potrditve predsednika JZS in je uspešno opravil ustrezen državni izpit za minerja. MNZ izda certifikat za ravnanje z eksplozivi ali s pirotehničnimi izdelki ali za njihovo uporabo. Vsa pravila in zakonske akte obravnava Pravilnik o strokovni usposobljenosti za delo z eksplozivi (Ur.l. RS, št. 82/2003) z vsemi pripadajočimi predpisi.
- Specialnost **Vezist** pridobi reševalec, ki je opravil »Program usposabljanja uporabnikov radijskih postaj in skrbnikov v sistemih zvez ZA-RE in ZA-RE+« pri Izobraževalnem centru za zaščito in reševanje RS ali interno usposabljanje.
- Specialnost **Letalec** pridobi reševalec, ki je opravil »Program usposabljanja za uporabo zrakoplovov za potrebe zaščite, reševanja in pomoči – Modul A« pri Izobraževalnem centru za zaščito in reševanje RS.
- Specialnost **Logist** pridobi reševalec, ki je opravil »Program uvajalnega in temeljnega usposabljanja pripadnikov služb za podporo – modul A, ekipe za oskrbo« ali interno usposabljanje.

Inštruktor specialnosti JRS postane tisti, ki je opravil tečaj in izpit za naziv določene specialnosti.

OPREMLJANJE JAMARSKE REŠEVALNE SLUŽBE

12. OPREMLJANJE JRS

Oprema je namenjena za izvajanje temeljnih nalog jamarske reševalne službe skladno z organiziranostjo JZS, normativi in pravili stroke. Za izhodišče upošteva 55 jamarskih reševalcev različne specialnosti.

Opremo in sredstva lahko uporablja le za to usposobljen član. Način uporabe in vzdrževanja opreme in sredstev predpisuje proizvajalec, tehnični normativi in pravila stroke.

Vsak član je odgovoren za brezhibno in redno vzdrževanje opreme. O poškodbah in obrabljenosti obvešča zato pristojne osebe.

Gospodar o opremi vodi evidenco, vzdržuje in jo ureja. O njenem stanju sproti obvešča pristojne osebe.

13. RAZVRSTITEV OPREME IN SREDSTEV

- Priloga 01 - Merila osebne in dodatne opreme
- Priloga 02 - Merila enote za intervencije v tujini
- Priloga 03 - Merila potapljačev
- Priloga 04 - Merila zdravnikov
- Priloga 05 - Merila bolničarjev
- Priloga 06 - Merila minerjev
- Priloga 07 - Merila štaba
- Priloga 08 - Merila intervencijskih vozil
- Priloga 09 - Merila opreme v premičnem skladišču
- Priloga 10 - Merila opreme reševalnih centrov
- Priloga 11 - Merila posebne opreme reševalnih centrov
- Priloga 12 - Merila skupne opreme v centralnem skladišču
- Priloga 13 - Merila opreme za podporo TRE

OSTALI RELEVANTNI DOKUMENTI (niso priloga tega dokumenta)

1. Načrt obveščanja in aktiviranja (zadnja aktualna verzija – 2017)
2. Priloga k načrtu obveščanja in aktiviranja (zadnja aktualna verzija – 2020)

Priloga 1 - Merila osebne in dodatne opreme

1. OSNOVNA OPREMA JAMARSKEGA REŠEVALCA

Zap. št.	Ident.	NAZIV OPREMA	EM	Kol.	Amort.
1.		Kombinezon jamarski	Kos	55	2
2.		Pod kombinezon	Kos	55	3
3.		Škornji jamarski	Par	55	2
4.		Nogavice termo	Par	55	1
5.		Rokavice za jamo	Par	55	0,5
6.		Podkapa	Kos	55	3
7.		Perilo - majica s kratkimi rokavi	Kos	55	3
8.		Čelada z razsvetljavo	Kos	55	4
9.		Karbidna svetilka	Kos	55	4
10.		Plezalni pas - spodnji del	Kos	55	3
11.		Vponka-D za plezalni pas	Kos	55	4
12.		Plezalni pas - zgornji del	Kos	55	3
13.		Prižema prsna	Kos	55	4
14.		Prižema ročna	Kos	55	4
15.		Prižema nožna	Kos	55	4
16.		Zanka stopna (pedalo)	Kos	55	4
17.		Popkovina (dinamik 9 – 10 mm, 3 m = 3 x 55 = 165 m)	m	165	2
18.		Zavora vrvna	Kos	55	2
19.		Prižema varovalna	Kos	55	4
20.		Škripec mali	Kos	55	4
21.		Škripec z blokerjem – MicroTraxion	Kos	55	5
22.		Krempelj	Kos	55	2
23.		Neskončna zanka (statična vrv 10 – 11 mm, 3 ali 5 m)	Kos	55	2
24.		Vponka jeklena brez matice	kos	55	5
25.		Vponka z matico – oval	Kos	165	4
26.		Vponka asimetrična brez matice	kos	110	4
27.		Transportna vreča 35 – 45 l	Kos	55	3
28.		Transportna vreča 12 – 18 l	Kos	55	3
29.		Ključ 13	Kos	55	4
30.		Orodje kombinirano	Kos	55	4
31.		Prva pomoč osebna	Kos	55	2
32.		Alu folija	Kos	110	0,5
33.		Baterijski vložki	Kos	220	0,5
34.		Svetilka naglavna	kos	55	4
35.		Majica s kratkim rokavom z logotipom JRS	Kos	55	1
36.		Bidon 6 l	Kos	55	2
37.		Kapa z logotipom JRS	Kos	55	2
38.		Identifikacijska izkaznica	Kos	55	1
39.		Pozivnik ZARE	Kos	55	8
40.		Obleka neoprenska 3 – 7 mm	Kos	55	2
41.		Nogavice neoprenske	Par	55	1
42.		Rokavice neoprenske	Par	55	0,5
43.		Osmica	Kos	55	2
44.		Čevlji pohodni	Par	55	3
45.		Čevlji za soteskanje	Par	55	3
46.		Transportna vreča – Vodotesna	Kos	55	3

47.		Vrv dinamik 8 mm, 20 m = 20 x 55 = 1.100 m	m	1.100	2
48.		Vrv Dyneema 5 – 5,5 mm, 10 m = 10 x 55 = 550 m	m	550	2
49.		Vrv dinamična za varovanje, 50 m na 2 reševalca	m	1.375	3
50.		Vponka autolock	kom	55	4
51.		Sešita zanka iz spectre 180 cm	kom	55	2
52.		Rezervna svetilka	kom	55	4
53.		Matica M8	kom	550	4
54.		Vijak M8 + o-ring (tesnilo)	kom	550	4

2. DODATNA OPREMA JAMARSKEGA REŠEVALCA

Zap. št.	Ident.	NAZIV OPREMA	EM	Kol.	Amort.
1.		Kapa zimska	Kos	55	3
2.		Rokavice zimske	Kos	55	3
3.		Vetrovka GORE-TEX	Kos	55	4
4.		Hlače GORE-TEX	Kos	55	4
5.		Gamaše	Par	55	4
6.		Čevlji turni	Par	55	4
7.		Hlače pohodne	Kos	55	3
8.		Jakna zimska	Kos	55	3
9.		Perilo toplo – komplet	Kos	55	3
10.		Palerina Pončo	Kos	55	4
11.		Nahrbtnik (80 + 15 l)	Kos	55	5
12.		Dereze	Par	55	5
13.		Cepin	Kos	55	5
14.		Krplji	Par	55	5
15.		Turne smuči komplet (vezi, kože, serenači)	Par	55	5
16.		Lavinska žolna	Kos	55	4
17.		Očala z UV zaščito	Kos	55	3
18.		Puhovka	Kos	55	4
19.		Palice pohodne zložljive	Par	55	3
20.		Lopata lavinska	Kos	55	5
21.		Sonda lavinska	Kos	55	5
22.		Spalna vreča do –15 °C	Kos	55	4
23.		Bivak vreča	Kos	55	4
24.		Podloga za spanje - samonapihljiva	Kos	55	3
25.		Mreža za spanje	Kos	55	3
26.		Posoda + pribor	Kos	55	4
27.		Posoda za vodo	Kos	55	3
28.		Steklenica termo	Kos	55	4
29.		Gorilnik plinski	Kos	55	5
30.		Bidon 10 L	Kos	55	5
31.		Boks plastični potovalni MUB	Kos	55	5
32.		Torba potovalna Mula	Kos	55	5
33.		Nahrbtnik ABS	kos	55	5

Priloga 2 - Merila enote za intervencije v tujini

Zap. št.	Naziv zaščitne in reševalne opreme oziroma orodij za zaščito, reševanje in pomoč	Količinska enota	Formacija		SKUPAJ
			Vodstvo	Ekipa za reševanje	
Osebna oprema					
1.	Kombinezon jamarski	kos	5	10	15
2.	Podkombinezon	kos	5	10	15
3.	Plezalni pas - spodnji del	kos	5	10	15
4.	Plezalni pas - zgornji del	par	5	10	15
5.	Škornji jamarski	par	5	10	15
6.	Čelada z razsvetljavo	kos	5	10	15
7.	Rezervna svetilka	kos	5	10	15
8.	Prižema prsna	kos	5	10	15
9.	Prižema ročna	kos	5	10	15
10.	Prižema nožna	kos	5	10	15
11.	Zavora vrvna	kos	5	10	15
12.	Transportna vreča 35–45 l	kos	5	10	15
13.	Vponka z matico - oval	kos	5	10	15
14.	Vponka asimetrična brez matice	kos	5	10	15
15.	Vponka-D za plezalni pas	kos	5	10	15
16.	Vponka jeklena	kos	5	10	15
17.	Vponka autolock	kos	5	10	15
18.	Ključ 13	kos	5	10	15
19.	Krempelj	kos	5	10	15
20.	Rokavice za jamo	par	5	10	15
21.	Zanka stopna	kos	5	10	15
22.	Vrv Dyneema 5–5,5 mm x 10 m	kos	5	10	15
23.	Popkovina (dinamik 9–10 mm 2/3 m	kos	5	10	15
24.	Podkapa	kos	5	10	15
25.	Alu folija	kos	5	10	15
26.	Osebna prva pomoč	kos	5	10	15
27.	Nogavice neoprenske	par	5	10	15
28.	Termo perilo (zgornji in spodnji del)	kos	5	10	15
29.	Čevlji pohodni	par	5	10	15
30.	Nahrbtnik 80 l	kos	5	10	15
31.	Vetrovka Goretex	kos	5	10	15
32.	Hlače Goretex	kos	5	10	15
33.	Gamaše	par	5	10	15
34.	Palice pohodne	par	5	10	15
35.	Kapa zimska	kos	5	10	15
36.	Rokavice zimske	kos	5	10	15
37.	Cepin	kos	5	10	15
38.	Dereze	kos	5	10	15

39.	Matica M8	kos	5	10	15
40.	Karbidna svetilka	kos	5	10	15
41.	Sešita zanka iz spectre 180 cm	kos	2	10	2
42.	Vijak M8 + o-ring	kos	5	10	15
Skupna oprema					
1.	Fotoaparāt	kos	1		1
2.	Kamera z opremo	kos	1		1
3.	Terenski prenosni računalnik, programska oprema in prenosni tiskalnik	kos	2		2
4.	Mobilna internetna povezava	Kos	2		2
5.	Mobilni telefon	Kos	4	1	5
6.	GPS navigacija	kos	1	1	2
7.	Motorni vitel	kos		2	2
8.	Akumulatorski vrtalnik	kos		4	4
9.	Sveder fi 8 mm	kos		8	8
10.	Sveder fi 10 mm	kos		8	8
11.	Nosila jamarska	kos		2	2
12.	Grelna naprava	kos		1	1
13.	Obleka za poškodovanca	kos		1	1
14.	Reševalna trikotna ruta	kos		8	8
15.	Vrv statik 10–11 mm	kos		3.000	3.000
16.	Reševalni škripec nosilnosti vsaj 35 kN	kos		20	20
17.	Vponka z matico – oval	kos		400	400
18.	Vponka HMS	kos		50	50
19.	Prižema varnostne - bloker	kos		20	20
20.	Rollcab škripec za jeklenico	kos		8	8
21.	Vrtljiva vponka - SWIVEL	kos		8	8
22.	Zavora Stop	kos		8	8
23.	Trinožec	kos		4	4
24.	Vponka MGO MGO60	kos		16	16
25.	Teleskopska palica 9 m	kos		4	4
26.	Kladivo	kos		15	15
27.	Držalo za sidro ekspanzijsko	kos		15	15
28.	Ploščica kotna	kos		150	150
29.	Obroč stropni	kos		150	150
30.	Sidro zatezno	kos		600	600
31.	Sidro ekspanzijsko	kos		600	600
32.	Trak cevasti 7 m	kos		25	25
33.	Transportna vreča 35–45 l	kos		35	35
34.	Transportna vreča 12–18 l	kos		15	15
35.	Ročna radijska postaja	kos		8	8
36.	Elektroagragat 2 kW	kos	1	1	2
37.	Dodatna razsvetljava	kos	1	1	2

Priloga 3 - Merila potapljačev

1. OSNOVNA OPREMA JAMARSKEGA REŠEVALCA – POTAPLJAČA

Zap. št.	Ident.	NAZIV OPREMA	EM	Kol.	Amort.
1		Plavuti	Par	7	5
2		Maska	Kos	14	5
3		Suha obleka	Kos	7	5
4		Podobleka debelejša	Kos	7	5
5		Podobleka- tanjša	Kos	7	5
6		Termo perilo debelejše	kpl	7	5
7		Termo perilo tanjše	kpl	7	5
8		Kapuca za suho obleko 7 mm	Kos	7	5
9		Kapuca za suho obleko 9 mm	Kos	7	5
10		Neoprenske rokavice 3-5 mm	Kos	7	1
11		Suhe rokavice s podrokavicami	Par	7	1
12		Neoprenska mokra obleka 5 mm	Kos	7	3
13		Neopren čevlji	Par	7	1
14		Kratke hlače z žepoma	Kos	7	3
15		Potapljaški čevlji	Par	7	1
16		Neoprenske nogavice 3 do 4 mm	Par	7	1
17		Kapa za obraz-pri suhi obl	Kos	7	5
18		Neoprenska obleka 7 mm	Kos	7	3
19		P valve	Par	7	1
20		Zaščitna obleka	Kos	7	2
21		Grelni jopič	Kos	7	5
22		Grelne podrokavice	Par	7	5
23		Polnilni ventil suhe obleke s priključkom za grelni jopič	Kos	7	5
24		Akumulator za grelni jopič	Kos	7	3
25		Kompas	Kos	7	5
26		Dekompresijski računalnik	Kos	7	5
27		Analizator dihalnih plinov	Kos	7	5
28		Podvodna beležka wetnotes	Kos	7	2
29		Rezervna svetilka	Kos	7	3
30		Primarna aku. svetilka z Goodman ročajem in sponko	Kos	7	3
31		Paličasta rezervna svetilka	Kos	14	3
32		Rezervne potapljaške luči	Kos	7	3
33		Potapljaška čelada z lučjo	Kos	7	5
34		Vreča transportna	Kos	28	2
35		Torba potovalna velika	Kos	14	5
36		PVC posoda 90 – 100 l	Kos	14	5
37		Regulator zraka s cevmi/Manometer s cevjo	Kos	14	5
38		Regulator za kisik s cevmi/Manometer s cevjo	Kos	14	5
39		Komplet regulatorjev za dvojne jeklenke	kpl	7	5
40		Regulator za dodatno jeklenko z manometrom	Kos	14	5
41		Regulator nitrox za dodatno jeklenko z manometrom	kos	14	5
42		Manometer za preverjanje jeklenk	Kos	7	5
43		Regulatorji za kisik z manometrom	Kos	14	5
44		Kompenzator plovnosti wing	Kos	7	5
45		Hrbtne jeklene plošče s trakom	Kos	7	10
46		Kompenzator plovnosti sidemount	Kos	7	5

47		Komplet regulatorjev za sidemount	Kpl	14	5
48		Rebreather (zaprti krog) backmount	Kos	7	10
49		Rebreather sidemount (zaprti krog)	Kos	7	10
50		Skuter podvodni	Kos	14	5
51		Reflektor za skuter accu	Kos	14	3
52		V-utež za dvojne jeklenke	Kos	7	10
53		Pas za uteži	Kos	7	5
54		Uteži svinčene 16 kg	Kos	7	5
55		Dvojne jeklenke 2 x 12 L, 230 bar, z jeklenima obročema, ventili z ločilnim manifoldom	Kos	7	10
56		Jeklenka Alu80 (11,1 L) s sidemount ventilom in vrvico s karabinoma	Kos	14	10
57		Jeklenke 10 l 200 bar	Kos	14	10
58		Jeklenke 6 l, 300 bar	Kos	14	10
59		Jeklenke 12 l, 200 bar	Kos	14	10
60		Jeklenke 4 l, 200 bar	Kos	14	10
61		Jeklenke za kisik	Kos	14	10
62		Analizator za kisik	Kos	7	5
63		Kolut varnostni (špula) z vrvico	Kos	14	5
64		Kolut veliki z vrvico	Kos	14	5
65		Kolut mali z vrvico	Kos	14	5
66		Vponka	Kos	35	5
67		Karabin boltsnap	Kos	35	5
68		Karabin doubleender	Kos	35	5
69		Nož potapljaški	Kos	14	5
70		Line cutter	Kos	14	5
71		Komplet puščic in nesmernih oznak za vrvico	Kpl	7	3
72		Plastični zaboj za opremo	Kos	14	5

2. SKUPNA OPREMA JAMARSKIH REŠEVALCEV – POTAPLJAČEV

Zap. št.	Ident.	NAZIV OPREMA	EM	Kol.	Amort.
1		Kompresor prenosni z bencinskim pogonom	Kos	2	10
2		Kompresor stabilni na električni pogon	Kos	1	10
3		Čoln več prekatni za 3 osebe	Kos	3	5
4		Telefon žični z opremo podvodni	Kos	2	5
5		Telefon brezžični z opremo podvodni	Kos	2	5
6		Telefon žični z opremo podvodni video VOX	Kos	2	5
7		Full face maska s komunikacijo/CCR	Kos	2	5
8		Skuter podvodni/TWIN - daljši transporti	Kos	2	5
9		Reflektor za skuter accu	Kos	4	3
10		Skuter podvodni	Kos	2	5
11		Svetilka paličasta	Kos	6	3
12		Vreča transportna	Kos	28	2
13		Nosila	Kos	2	5
14		Primarna sidemount aku. svetilka z Goodman ročajem	Kos	2	3
15		Potapljaška čelada z lučjo	Kos	2	5
16		Dekompresijski zvon mobilni	Kos	2	10
17		Manometer za preverjanje jeklenk	Kos	2	5
18		Rebreather (zaprti krog) backmount	Kos	1	10
19		Rebreather sidemount (zaprti krog)	Kos	1	10

20		Kolut velik za vrvico	Kos	4	5
21		Analizator dihalnih plinov	Kos	2	5
22		Komplet regulatorjev za sidemount	Kpl	2	5
23		Regulator za dodatno jeklenko z manometrom	Kos	4	5
24		Jeklenke 10 l 200 bar	Kos	10	1
25		Jeklenke 6 l, 300 bar	Kos	10	10
26		Jeklenke 12 l, 200 bar	Kos	10	10
27		Jeklenke 4 l, 200 bar	Kos	10	10
28		Podvodna kamera	Kos	2	10
29		Luči za kamero	Kos	4	3
30		Nosila s kompezatorjem plovnosti	Kos	1	5
31		Rezervne potapljaške luči	Kos	5	3
32		Regulatorji za nitrox za dodatno jeklenko z manometrom	Par	20	10
33		Jeklenke za kisik	Kos	10	10
34		Regulatorji za kisik	Kos	10	5
35		Analizator za kisik	Kos	2	5
36		Rampa za polnjenje nitrox in trimix mešanic	Kos	1	10
37		Cev za pretakanje in mešanje plinov z manometrom	Kos	2	10
38		Wetnotsi	kos	6	5
39		Krošnja za transport opreme	kos	10	10
40		Podvodni accu vrtalnik	kos	2	5
41		Plavuti	par	2	5
42		Maska	kos	4	5
43		Elektronska naprava za podvodno navigacijo	kos	2	5
44		Prikolica dvoosna /večja obremenitev/povišana-zaprta	kos	1	10
45		Plastični zaboj za opremo	kos	16	5

Priloga 4 - Merila zdravnikov

1. OSNOVNA OPREMA JAMARSKEGA ZDRAVNIKA

Zap. št.	Ident.	NAZIV OPREMA	EM	Kol.	Amort.
1.		Steklenica termo inox	Kos	28	5
2.		Termometer digitalni	Kos	2	5
3.		Pulzni oksimeter	Kos	2	5
4.		Glukometer s priborom	Kpl	2	5
5.		Aneroidni merilnik krvnega tlaka	Kos	2	3
6.		Stetoskop	Kos	2	5
7.		Razkužilo za sluznice (100 ml)	Kos	2	1
8.		Lidokain gel	Kos	2	1
9.		Foley katetri (Ch 13, 16)	Kos	6	3
10.		Urinska vrečka	Kos	2	3
11.		Sterilne rokavice	Par	12	3
12.		Plenice za odrasle (M, L)	Kos	8	5
13.		Alkoholni robčki	Pak	2	3
14.		I.V. kanile	Kos	12	3
15.		Sistemi za I.V.	Kos	6	3
16.		Nalepke za fiksiranje	Kos	12	5
17.		FR (500 ml)	Kos	2	1
18.		RL (500 ml)	Kos	2	1
19.		Glc 10% (500 ml)	Kos	2	1
20.		Voluven (500ml)	Kos	2	1
21.		Kemični grelnik za I.V. tekočino	Kos	4	3
22.		Samovarovalni kemični dihalni aparat	Kos	2	5
23.		Merilnik nevarnih plinov	Kos	2	5
24.		Esmarch trak	Kos	2	5
25.		Posoda za ostre predmete	Kos	2	5
26.		Brizge (10 ml)	Kos	6	5
27.		Igle (roza, modre, rjave)	Kos	18	3
28.		Gaza (5 x 5 cm)	Par	6	5
29.		NIO - intraosalna pot	Kos	2	3
30.		Grelnik za I.V. (priklop na hobotnico)	Kos	1	5
31.		i-gel 50-100kg	Kpl	2	3
32.		Kombiniraniambu balon (Pocket BMV)	Kos	2	5
33.		Karbonska tlačna posoda za kisik 2l z nast. ventilom	Kpl	2	5
34.		Ohio maska	Kos	10	5
35.		Šivi: Monofilament 2/0, 0	Kos	2	3
36.		Šivi: Vicryl 2/0	Kos	2	3
37.		Pean	Kos	4	5
38.		Šivalni komplet	Kpl	2	5
39.		Xylocaine	Kos	2	1
40.		Sterilne gaze (10 x 10 cm)	Kos	10	5
41.		Sterilne komprese	Kos	4	5
42.		Steristrip (6 x 100 mm)	Kos	10	5
43.		Razkužilo za roke (100 ml)	Kos	2	3
44.		Britvica	Kos	2	5
45.		Ampulatorij z zdravili	Kpl	2	1

Priloga 5 - Merila bolničarjev

1. OSNOVNA OPREMA JAMARSKEGA REŠEVALCA - BOLNIČARJA

Zap. št.	Ident.	NAZIV OPREMA	EM	Kol.	Amort.
1		Trikotna ruta	Kos	80	5
2		Povoj (10 cm x 10 m)	Kos	24	5
3		Povoj (6 cm x 10 m)	Kos	24	5
4		Filter za vodo gravitacijski	Kos	8	5
5		Grelnik za roke	Kos	16	3
6		Razkužilo za roke (60 ml)	Kos	8	3
7		Izotermična folija	Kos	24	5
8		Podloga (50 x 50 cm)	Kos	24	5
9		Gaza (10 x 10 cm)	Kos	40	5
10		Komplet obližev (10 kom)	Kos	8	5
11		Steri-strip (6 mm x 75 mm) x 3	Kos	32	5
12		Vpojna gaza (0,8 m ²)	Kos	24	5
13		Aluplast kompresa (50 x 60 cm)	Kos	8	5
14		Razkužilni robčki	Pak	8	3
15		Fiziološka razstopina (200 ml) za spiranje	Kos	8	3
16		OPA (št. 2, 3 in 4)	Kos	8	5
17		Škarje za obleko	Kos	8	5
18		Transpore trak (2 cm x 5 m)	Kos	8	5
19		Škarjice za povoje	Kos	8	5
20		Pinceta	Kos	8	5
21		Brizga (20 ml)	Kos	8	5
22		Vatirane palčke	Pak	8	5
23		Rehidracijski prašek	Kos	24	5
24		Tablete za čiščenje vode	Pak	8	5
25		Nitrilne rokavice	Par	80	5
26		Zapestni merilnik krvnega tlaka	Kos	8	5
27		Termometer digitalni hipotermični	Kos	8	5
28		SAM splint XL	Kos	16	5
29		SAM Splint L	Kos	16	5
30		Vratna opornica nastavljiva	Kos	8	5
31		SAM pelvic splint	Kos	8	5
32		Bivak za poškodovanca	Kos	8	5
33		Napihljiva ležalna podloga	Kos	8	5
34		Obleka za poškodovanca tanka	Kos	8	5
35		Podloga za tla (2 x 3 m)	Kos	8	5
36		Lonec za kuhanje (2 l)	Kos	8	5
37		Plinska kartuša (230 g)	Kos	16	5
38		Plinski gorilnik	Kos	8	5
39		Lonček	Kos	8	5
40		Žvilica	Kos	24	5
41		Sveče za gretje	Kos	24	5
42		Ready heat odeja (12 panel)	Kos	16	5
43		Ready heat odeja (1 panel)	Kos	8	5
44		KED	Kos	8	5
45		Nahrbtnik reanimacijski	Kos	7	5
46		Komplet sanitetnega materiala za nahrbtnik PP	Kpl	7	5

Priloga 6 - Merila minerjev

1. OSNOVNA OPREMA JAMARKEGA REŠEVALCA - MINERJA

Zap. št.	Ident.	NAZIV OPREMA	EM	Kol.	Amort.
1.		Protiprašna maska	Kos	14	1
2.		Minersko orodje »Leatherman«	Kos	14	5
3.		Protihrupni čepi	Par	28	1
4.		Merilnik plinov	Kos	14	3
5.		Merilnik upornosti	Kos	14	3
6.		Baterijska svetilka S izvedbe	Kos	14	5
7.		Piščal	Kos	14	5
8.		Označevalna bliskovna luč	Kos	14	3
9.		Tračni / Plastični meter 5 m	Kos	14	5
10.		Minerski karton	Kos	14	1
11.		Slušalka za jamski interfon	Kos	14	3
12.		Izolirni trak	Kos	39	1
13.		Dihalni aparat	Kos	14	1
14.		Zaščitna maska	Kos	14	1
15.		Antistatični kombinezon	Kos	14	1
16.		Antistatični čevlji	Par	14	1
17.		Zaščitne rokavice	Par	14	1
18.		Zaščitna očala	Kos	14	1
19.		Ščitniki za kolena	Par	14	1

2. SKUPNA OPREMA JAMARKEGA REŠEVALCA - MINERJA

Zap. št.	Ident.	NAZIV OPREMA	EM	Kol.	Amort.
1.		Minerska žica (TI) 200 m = 200 x 10 = 2.000 m	m	2.000	3
2.		Merilnik upornosti	Kos	4	3
3.		Vžigalni strojček 750 OHM	Kos	5	8
4.		Plinotesni reflektor	Kos	4	5
5.		Agregat 7,5 kW (380/220 – 24/12)	Kos	1	10
6.		Agregat 2 kW (220 – 12)	Kos	7	10
7.		Kabel silikon / guma 3x2,5 mm 1.000 m	m	1.000	5
8.		Kabel silikon / guma 5x2,5 mm 1.000 m	m	1.000	5
9.		Vibracijski vrtalnik 1.000 W	Kos	2	5
10.		Bencinski vrtalnik	Kos	5	5
11.		Sveder 18 mm 60 cm	Kos	20	1
12.		Sveder 18 mm 80 cm	Kos	20	1
13.		Sveder 16 mm 60 cm	Kos	20	1
14.		Sveder 12 mm 40 – 80 cm	Kos	10	1
15.		Sveder 20 mm 60 cm	Kos	15	1
16.		Sveder 32 mm 60 cm	Kos	15	1
17.		Baterijska svetilka S izvedbe	Kos	10	5
18.		Ventilator za zračenje	Kos	4	5
19.		Ročni vrtalnik za ožine	Kos	4	5
20.		Ročno dvigalo	Kos	2	10
21.		Verižno dvigalo 2 t	Kos	2	10
22.		Trinožec	Kos	2	10
23.		Različne jeklenice	Kos	20	10

24.		Posoda za eksplozivo	Kos	10	5
25.		Usnjena torba za vžigalnike	Kos	4	5
26.		Merilnik plinov	Par	7	3
27.		Transformator 220/600 in 600/220	Kos	2	10
28.		Električna omarica s FID stikalom	Kos	1	10
29.		Garnitura orodja (kladivo, špica, dleto, vzvodi)	Kos	5	5
30.		Signalizacija za avto	Kos	9	10
31.		Sirena za alarm	Kos	2	5
32.		Električno pnevmatsko kladivo	Kos	2	5
33.		ADR torba (pribor)	Kos	4	10
34.		Jamski interfon	Kos	1	5
35.		Slušalka za jamski interfon	Kos	15	3
36.		OMEKS preizkuševalec Merilnika upornosti in strojčkov	Kos	2	3
37.		Označevalne rdeče zastavice	Kos	4	5
38.		Označevalni trak	m	50	3
39.		Označevalni spraj	Kos	5	5
40.		Minerski trn (šilo)	Kos	5	5
41.		Minerske merilne palice	Kos	5	5
42.		Transportne vreče (15 l)	Kos	10	5
43.		Filc oz. termo-tekstil za pokritje delovišča	m ²	25	3
44.		Napenjalec z jeklenico - tirfor	Kos	3	5
45.		Kamnoseški klin za klanje skal	Kos	5	5
46.		Spihalnik lukenj	Kos	5	5
47.		Glina	kg	10	2
48.		Protiprašni vodni baloni	Kos	5	5
49.		NoNel sprožilec	Kos	3	5
50.		Naprava (pištola) za pripravo eksploziva	Kos	2	5
51.		Baterijska kotna brusilka + rezalne plošče	Kos	2	5
52.		Rebrasto železo $\phi=12$ dolžine 40 cm	Kos	50	2
53.		Gradbene cevi s spojkami dolžine 1 m	Kos	20	2
54.		Veriga jeklena fi 4mm	m	20	2
55.		Baterijski vložki 1.5 V, 9 V za prožilne naprave	Kos	10	2
56.		Minerski nož	Kos	5	5

Priloga 7 – Merila štaba

1. OPREMA ZA ŠTAB VODENJA VAJ IN INTERVENCIJ

Zap. št.	Ident.	NAZIV OPREME	EM	Kol.	Amort.
1.		Šotor napihljiv – komplet s kompresorjem	Kos	2	5
2.		Miza zložljiva	Kos	10	3
3.		Klop zložljiva	Kos	20	3
4.		Stol zložljiv	Kos	20	3
5.		Postelja zložljiva	Kos	10	3
6.		Grelnik zraka – dizelski s cevjo in termostatom	Kos	2	5
7.		Prikolica tovorna z ali brez nalet. zavore, nosil. do 750 kg, povišana, s kovinskim pokrovom, rezervnim kolesom, zadaj dve podporni nogi	Kos	1	5

Priloga 8 - Merila intervencijskih vozil

1. OSNOVNA OPREMA INTERVENCIJSKEGA VOZILA

Zap. št.	Ident.	NAZIV OPREME	EM	Kol.	Amort.
1.		Intervencijsko vozilo	Kos	9	10
2.		Intervencijska signalizacija	Kos	9	10
3.		Radijska postaja	Kos	9	5
4.		Avtokarta Slovenije	Kos	9	0
5.		Ročni gasilnik	Kos	9	1
6.		Zimske verige	Kos	9	2
7.		Torba za prvo pomoč	Kos	9	2
8.		Strgalo za led in krpa za stekla	Kom	9	0
9.		Metlica in smetišnica	Kom	9	0
10.		Obvezna oprema osebnega vozila	Kom	9	5
11.		Nosilec navigacijske naprave	Kos	9	0
12.		Nosilec mobilnega telefona	Kos	9	0

Obvezna oprema vozila je določena po zakonu.

Jamarska reševalna služba ima sedem intervencijskih vozil za prevoz reševalcev in posebno intervencijsko vozilo – premično skladišče, ter specialno terensko vozilo za dostope v zelo zahtevnem terenu.

Intervencijsko vozilo za prevoz reševalcev:

1. Število sedežev 8 ali 9.
2. Podaljšana medosna razdalja.
3. Vlečno kljuko.
4. Pogon 4x4 ali Synchro ali FourMotion.

Intervencijsko vozilo – premično skladišče:

1. Tovorno vozilo z maksimalno nosilnostjo do 3.500 kg in dimenzije L3 – H2 ali tovorno vozilo z maksimalno nosilnostjo 3.500 kg z 1 + 6 sedežev in dimenzije L3. Pogon je lahko na dve ali štiri kolesa (eno ali dve osi).
2. V tovornem delu izdelani regali po naročilu JRS.
3. Na desnem bočnem delu rolo tenda za zaščito pred soncem in dežjem.

Specialno intervencijsko terensko vozilo:

1. Št. sedežev: 5 do 7.
2. Število vrat: 5.
3. Vlečna kljuka
4. Električni motorni vitel
5. Strešni nosilci
6. Strešni kovček
7. Vklapljiv štirikolesni pogon
8. Blokado diferenciala pogona
9. Reduktor pogona

Priloga 9 – Merila opreme v premičnem skladišču

1. OSNOVNA OPREMA PREMIČNEGA SKLADIŠČA

Zap. št.	Ident	Naziv opreme	EM	Količina	Amorti.
1.		Nosila nest	Kos	2	5
2.		Komplet k nosilom (čelada, vponke, bloker, škripci, vrvi za nosila, MicroTraxion, Steff, vrv za spremljevalca)	Komp.	2	5
3.		Obleka za poškodovanca	Kos	2	2
4.		Nosila zajemalna	Kos	1	5
5.		Šotor za poškodovanca(Bivak)	Kos	3	2
6.		Samo napihljiva podloga	Kos	3	2
7.		Šotor za bazo	Kos	2	2
8.		Spalna vreča	Kos	3	2
9.		Jedilni pribor (skodelica, kozarec, žlica, vilice)	Komp.	4	0
10.		Lonec za kuhanje 3L	Kos	2	0
11.		Lonec za kuhanje 5L	Kos	1	0
12.		Podaljšek električni 30m	Kos	3	1
13.		Podaljšek električni 10m	Kos	2	1
14.		Podaljšek električni 3m	kos	3	1
15.		Reflektor 150 W	Kos	3	1
16.		Elektro Agregat 1 kW	Kos	1	5
17.		Inverter 1000 w	Kos	1	5
18.		Trak cevasti 3m	Kos	20	2
19.		Vrv statik 10 mm dolžine 4m	Kos	35	5
20.		Vrv dinamik 10,5 mm	M	200	5
21.		Vrv dinamik 9,2 mm	M	50	5
22.		Vrv statik 10 mm	M	1700	5
23.		Kuhalnik na navoj za plinske kartuše	Kos	3	2
24.		Plinska kartuša na navoj 450 ml	Kos	5	2
25.		Pas plezalni	kos	3	5
26.		Čelada	kos	3	5
27.		Kombinezon jamarski	kos	3	2
28.		Škornji	Kos	3	2
29.		Pod kombinezon jamarski	Kos	3	2
30.		Prva pomoč osebna	Kos	3	3
31.		Čoln za jamo (tlačilka, set za krpanje, vesla)	Komp.	1	6
32.		Vrv 12 mm za soteske	M	200	5
33.		Nosila plavajoča	Kos	1	5
34.		Zložljiva miza	Kos	2	2
35.		Stol zložljivi	Kos	4	2
36.		Tabla za vodenje intervencije	Kos	1	2
37.		Ročna UKV postaja Maxon	Kos	4	3
38.		Ročna UKV postaja Motorola	kos	1	3
39.		Vgradna UKV postaja Motorola	Kos	1	5
40.		Osebni grelec (hobotnica) za poškodovanca	Komp.	2	3
41.		Grelec infuzije	Kos	1	2
42.		Nahrbtnik za Prvo pomoč (veliki)	Komp.	1	2
43.		Defibrilator	Komp.	1	2

44.		Vreča transportna 29 L	Kos	15	3
45.		Vreča transportna 40 L	Kos	5	3
46.		Vreča transportna 15 L	Kos	6	3
47.		Vreča transportna 10 L	Kos.	10	3
48.		Vreča transportna 29L za soteske	Kos	5	3
49.		Vponka oval	Kos	150	5
50.		Vponka HMS	Kos	25	5
51.		Vponka asimetrič	Kos	22	5
52.		Obroč stropni Raumer	Kos	150	5
53.		Kladivo	Kos	13	5
54.		Držalo za espanzijska sidra	Kos	13	5
55.		Sidra ekspanzijska (spit)	Kos	100	1
56.		Sidra zatezna (raumer)	kos	150	1
57.		Komplet sidrišča (vponke, kotne ploščice in obroč stropni)	Komp.	3	5
58.		Komplet bloki (škripci, vponke, stop zavora, blokerji, trakovi, vrvi za pritrdišča)	Komp.	3	5
59.		Baterijski vrtalnik Bosch	Kos	6	5
60.		Baterijski vrtalnik Hillti	Kos	2	5
61.		Bencinski vrtalnik	Kos	1	5
62.		Trinožec	Kos	1	5
63.		Varovalna prižema (bloker)	Kos	25	5
64.		Škripec mali	Kos	30	5
65.		Škripec veliki	Kos	20	5
66.		Škripec mali (tandem)	kos	5	5
67.		Reševalni pas za male živali	Kos	1	5
68.		Gibljev zglob	Kos	5	5
69.		Sidriščna plošča PAW	Kos	10	5

Priloga 9 – Merila opreme reševalnih centrov

1. OSNOVNA OPREMA REŠEVALNEGA CENTRA

Zap. št.	Ident.	NAZIV OPREMA	EM	Kol.	Amort.
1.		Akum. rez. za vrtalnik akumul. B36 3,9 Hilti	kos	2	5
2.		Akumulator-rezervni za GBR 24 VRE	kos	2	5
3.		Alu folija	kos	8	5
4.		Baterijski vložki LR 14 -C	kos	8	5
5.		Baterijski vložki LR 20 -D	kos	3	5
6.		Baterijski vložki LR 6 1,5V -AA	kos	0	5
7.		Bidon PVC 14 l	kos	1	5
8.		Bidon PVC 6 l	kos	3	5
9.		Čelada za poškodovanca	kos	1	5
10.		Čoln Byboat	kos	1	5
11.		Držalo za ekspanzijska sidra	kos	6	5
12.		Ekspanzijska sidra	kos	140	5
13.		Etui za ekspanzijska sidra	kos	6	5
14.		Etui za slušalko jam.interfona	kos	11	5
15.		Etui za zatezna sidra	kos	6	5
16.		Gaza vpojna 0,4 m2	kos	3	5
17.		Gaza vpojna 0,8 m2	kos	6	5
18.		Gibljev zglob	Kos	1	5
19.		Izolir trak	kos	12	5
20.		Jamski interfon	kos	1	5
21.		Jedilni pribor (žlica,vilica,nož)	kos	1	5
22.		Karbid kalcijev	kos	6	5
23.		Kladivo	kos	6	5
24.		Ključ 13	kos	6	5
25.		Koš za smeti	kos	1	5
26.		Kovček PVC -Vodenje intervencije	kos	1	5
27.		Krempelj	kos	6	5
28.		Krošnja Tatonka komplet	kos	1	5
29.		Kuhalnik plinski PRIMUS	kos	1	5
30.		Ležišče armafleks	kos	1	5
31.		Lonček PVC	kos	3	5
32.		MAPA za vodenje intervencije	kos	1	5
33.		Matica M8	Kos	20	5
34.		Metla	kos	1	5
35.		Mikropore lepilni trak 2,5 cm	kos	2	5
36.		Mini-spike za NaCl	kos	1	5
37.		NaCl 0,9% 250 ml	kos	1	5
38.		Napajalen kabel za akumulator (0070)	kos	1	5
39.		Napajalni kabel s kaseto za akumulator	kos	1	5
40.		Neskončna zanka 120 cm	kos	2	5
41.		Neskončna zanka 150 cm	kos	4	5
42.		Nosila različna + etui	kos	1	5
43.		Nož olfa	kos	12	5
44.		Obroč -Mailon delta acier n 5	kos	6	5
45.		Oglje briket za osebni grelec	kos	2	5

46.	Omara	kos	1	5
47.	Opornica-MAH	kos	3	5
48.	Osebni grelec s priborom	kos	1	5
49.	Označbe javljanja na jamski interfon	kos	20	5
50.	Pas za reševanje malih živali	Kos	1	5
51.	Plastenka z vodo 1,5 L	kos	1	5
52.	Plinska kartuša 220 g	kos	2	5
53.	Plinska kartuša 750 g	kos	0	5
54.	Ploščica kotna	kos	30	5
55.	Polnilec Motorola	kos	2	5
56.	Polnilec za vrtalnik BOSH	kos	1	5
57.	Posoda za kuhanje	kos	1	5
58.	Povoj vivosoft 12cm/10m	kos	1	5
59.	Povoj vivosoft 12cm/5m	kos	1	5
60.	Povoj vivosoft 15cm/10m	kos	1	5
61.	Povoj vivosoft 8cm/5m	kos	1	5
62.	Pralec vrvi -tuba	kos	1	5
63.	Prižema varovalna-bloker	kos	9	5
64.	Radijska postaja MOTOROLA DP3600	kos	2	5
65.	Rezervni akumulator Motorola	kos	2	5
66.	Sekira	kos	1	5
67.	Set za popravilo čolna	kos	1	5
68.	Sidriščna plošča PAW	Kos	2	5
69.	Skarpel sterilni	kos	1	5
70.	Slušalka za jam.interfon	kos	12	5
71.	Smetišnica	kos	1	5
72.	Steff – horizontalni transport nosil	Kos	2	5
73.	Stropna rinka	kos	45	5
74.	Sveder 12 mm	kos	1	5
75.	Sveder 12 mm z omejevalcem	kos	2	5
76.	Sveder 8mm	kos	1	5
77.	Ščipalka za perilo krokodil	kos	10	5
78.	Škripec mali	kos	16	5
79.	Škripec veliki	kos	8	5
80.	Škripec z blokerjem – MicroTraxion	Kos	5	5
81.	Tesnilo – oring – za vijak M8	Kos	20	2
82.	Tlačilka ročna dvostranska	kos	1	5
83.	Tlačilka zračna	kos	1	5
84.	Trak za označevanje	kos	200	5
85.	Transportna vreča "Nesaser"10L	kos	11	5
86.	Transportna vreča 15L -neseser	kos	4	5
87.	Transportna vreča 29L	kos	14	5
88.	Transportna vreča 5 l	kos	1	5
89.	Trikot ruta	kos	3	5
90.	Vesla	kos	1	5
91.	Vijak M8	Kos	20	5
92.	Vponka asim.z matico 20kn Faders 400/9	kos	61	5
93.	Vponka HMS	kos	7	5
94.	Vponka oval z matico Lucky 22 KN	kos	130	5

95.	Vreča za čoln	kos	1	5
96.	Vreča za mrtve	kos	2	5
97.	Vreča za pononesrečenca iz paila	kos	1	5
98.	Vreča za smeti	kos	20	5
99.	Vrtalnik akumulatorski BOSCH 36 VLI	kos	0	5
100.	Vrtalnik baterijski BOSH GBR 24 VRE	kos	1	5
101.	Vrv dinamik 10,5mm	m	45	5
102.	Vrv dinamik 6mm	m	30	5
103.	Vrv dinamik 7mm	m	20	5
104.	Vrv statik 10mm	m	20	5
105.	Vrv statik edelrid 10mm	m	800	5
106.	Vrvica 1mm	m	20	5
107.	Vrvica 6 mm	m	3	5
108.	Vrvna zavora Stop	kos	5	5
109.	Zatezna sidra	kos	105	5
110.	Zračnica za hrambo karbida	kos	1	5
111.	Žaga ročna	kos	1	5
112.	Žica PL za telefon	kos	500	5
113.	Žica za telefon TI 2X0,6	kos	100	5

Jamarska reševalna služba ima sedem (7) reševalnih centrov. Oprema je v vseh centrih poenotena, razen posebna oprema (priloga 11).

Priloga 11 - Merila posebne opreme reševalnih centrov

1. POSEBNA OPREMA REŠEVALNIH CENTROV – REŠEVANJE IZ SOTESK

Zap. št.	Ident.	NAZIV OPREME	EM	Kol.	Amort.
1.		Obleka neopren 5 mm	Kos	15	3
2.		Rokavice neopren 3 mm	Kos	15	1
3.		Vrvi za soteskanje 11 mm	m	1200	2
4.		Vreča transportna za soteskanje	Kos	15	1
5.		Vponka asimetrična HMS 24 kN	Kos	9	4
6.		Vponka oval z matico	Kos	15	4
7.		Trak cevasti 2 m	m	30	1

Posebno opremo za reševanje iz sotesk imajo reševalni centri v Tolminu, Kranju in Ljubljani.

2. POSEBNA OPREMA REŠEVALNIH CENTROV – REŠEVANJE IZ ŽIČNIŠKIH NAPRAV

Zap. št.	Ident.	NAZIV OPREME	EM	Kol.	Amort.
1.		Drog teleskopski	Kos	4	5
2.		Sedež reševalni	Kos	8	2
3.		Vponka velika z dvojnimi varovalom	Kos	8	5
4.		Vponka oval z matico	Kos	20	4
5.		Škripec veliki za jeklenico	Kos	4	5
6.		Vponka asimetrična HMS 24 kN	Kos	16	4
7.		Trak cevasti	m	16	1
8.		Vrv statik 10 mm	m	600	2

Posebno opremo za reševanje iz žičniških naprav imajo reševalni centri v Tolminu, Kranju, Ljubljani in Velenju.

Priloga 12 - Merila skupne opreme v centralnem skladišču

1. OSNOVNA OPREMA CENTRALNEGA SKLADIŠČA

Zap. št.	Ident	NAZIV OPREME	EM	Kol.	Amor.
1.		Ploščica kotna	kos	100	5
2.		Obroč stropni	kos	300	5
3.		Vijak M8 x 35mm (inox)	kos	50	5
4.		Kladivo	kos	20	5
5.		Držalo za sidro ekspanzijsko	kos	20	5
6.		Sidro ekspanzijsko	kos	500	1
7.		Sidro zatezno fi 8 mm (inox)	kos	500	1
8.		Sidro zatezno fi 10 mm (inox)	kos	100	1
9.		Vponka z matico - oval	kos	300	5
10.		Vponka HMS	kos	100	5
11.		Vponka asimetrična vsaj 24 kN	kos	100	5
12.		Vponka-D za plezalni pas	kos	10	5
13.		Škripec TANDEM	kos	20	3
14.		Škripec reševalni	kos	20	3
15.		Škripec mali	kos	20	3
16.		Prižema varovalna (bloker)	kos	20	3
17.		Prižema prsna	kos	5	5
18.		Prižema ročna	kos	5	5
19.		Zavora Stop	kos	10	3
20.		Čelada z rasvetljava	kos	5	5
21.		Svetilka rezervna	kos	10	5
22.		Svetilka ročna baterijska	kos	10	5
23.		Baterijski vložki	kos	400	1
24.		Svetilka karbidna	kos	5	5
25.		Plezalni pas - spodnji del	kos	5	5
26.		Plezalni pas - zgornji del	kos	5	5
27.		Nožna zanka	kos	5	3
28.		Vreča transportna (10 L)	kos	20	3
29.		Vreča transpportna (15 L)	kos	20	3
30.		Vreča transportna (18 L)	kos	20	3
31.		Vreča transportna (29 L)	kos	10	3
32.		Vreča transportna (40 L)	kos	10	3
33.		Vreča transportna za soteske (29 L)	kos	10	5
34.		Nahrbtnik - Krošnja	kos	10	5
35.		Prižema T blok	kos	5	5
36.		Krempelj	kos	5	5
37.		Ključ 13	kos	5	5
38.		Vijak M8	Kos	50	5
39.		Tesnilo – oring – za vijak M8	Kos	100	2
40.		Matica M8	Kos	50	5
41.		Rolmodul (valjčki za zaščito vrvi)	kos	2	5
42.		Plošča teflon (za zaščito vrvi)	kos	2	5
43.		Zasčita za vrv (protektor)	kos	10	5
44.		Osmica	kos	10	3
45.		Zanka sešita iz spectre 120 cm	kos	20	3
46.		Zanka sešita iz spectre 180 cm	kos	20	3

47.		Vrtalnik baterijski	kos	10	5
48.		Vrtalnik električni	kos	5	5
49.		Svedri za vrtanje (fi 8, 10, 12, 16, 18)	kos	20	5
50.		Kladivo močnejše (macola)	kos	5	5
51.		Špica	kos	5	5
52.		Sekira	kos	8	5
53.		Naprava za metanje vrvice – frača – BigShot	Kos	2	10
54.		Naprava za metanje vrvice – pnevmatska puška	Kos	1	10
55.		Nosila jamarska	kos	2	5
56.		Čelada z vezirjem	kos	2	5
57.		Interfon jamski komplet	kos	5	5
58.		Interfon jamski - žica	m	1.000	5
59.		Interfon jamski – slušalke	kos	40	5
60.		Sistem za brezžično komuniciranje v jami	kpl	1	5
61.		Etui za nosila jamarska	kos	2	5
62.		Reševalna trikotna ruta	kos	10	5
63.		Škripec reševalni za žičnice (rolkab)	kos	10	5
64.		Vponka za žičnice	kos	10	5
65.		Drog teleskopski	kos	8	5
66.		Šotor za poškodovanca	kos	10	5
67.		Šotor za reševalce (za 3-4 osebe)	kos	10	5
68.		Podloga za ležišče - samonapihljiva	kos	5	5
69.		Vreča spalna – poletna	kos	5	5
70.		Vreča spalna – zimska	kos	5	5
71.		Vreča bivak	kos	5	5
72.		Alu folija	kos	10	1
73.		Nosila specialna	kos	2	5
74.		Čoln (3–5 oseb)	kos	10	5
75.		Jopič reševalni	kos	50	5
76.		Vesla za čoln	kos	40	5
77.		Tlačilka za čoln	kos	10	5
78.		Nosila plavajoča	kom	2	5
79.		Obleka neoprenska 3–7 mm	kos	10	2
80.		Rokavice neoprenske 3–5 mm	par	10	0,5
81.		Nogavice neoprenske 3–7 mm	par	10	1
82.		Agregat električni 5 kW	kos	10	5
83.		Razsmernik 12/220 V	kos	10	5
84.		Posoda za gorivo	kos	10	5
85.		Podaljšek električni (3–50 m)	kos	10	5
86.		Reflektor električni (100-500 W)	kos	10	5
87.		Razdelilec električni	kos	10	5
88.		Palice pohodne zložljive	kos	5	3
89.		Dereze	kos	5	5
90.		Zaščita za dereze	kos	5	5
91.		Krplji	kos	5	5
92.		Cepin pohodni	kos	5	5
93.		Cepin za led	kos	5	5
94.		Lavinska sonda	kos	5	5
95.		Lavinska žolna	kos	5	5
96.		Lavinska lopata	kos	5	5

97.		Ledni vijaki	kos	20	5
98.		Nalepka z logotipom JRS	kos	100	5
99.		Značka z logotipom JRS	kos	100	5
100.		Zastavica z logotipom JRS	kos	100	5
101.		Smerokazi za označevanje poti	kos	100	5
102.		Signalna pištola	kos	10	5
103.		Signalna raketa	kos	5	5
104.		Ročna radiska postaja komplet	kos	10	5
105.		Slušalke za radisko postajo	kos	10	5
106.		Etui za radisko postajo	kos	10	5
107.		Etui za radisko postajo (vodotesno)	kos	10	5
108.		Stabilna radiska postaja	kos	10	5
109.		GPS za na teren	kos	10	5
110.		GPS za vozilo	kos	8	10
111.		Etui za GPS (vodotesni)	kos	10	5
112.		Bidon PVC (6–10 l)	kos	10	5
113.		Bidon PVC (10–15 l)	kos	10	5
114.		Bidon PVC (20–30 l)	kos	20	5
115.		Posoda za vodo PVC (5 l)	kos	20	5
116.		Posoda za kuhanje	kos	10	5
117.		Steklenica termo (0,7–1 l)	kos	5	5
118.		Plinski gorilnik	kos	20	5
119.		Rezervne kartuše s plinom	kos	20	5
120.		Plinski grelec	kos	10	5
121.		Rezervna plinska jeklenka	kos	10	5
122.		Peč na petrolej	kos	10	5
123.		Gorilnik bencinski	kos	10	5
124.		Vžigalnik plinski	kos	20	5
125.		Vrv statik 10–11 mm	m	5.000	5
126.		Vrv statik 11 mm za vitel	m	1.000	5
127.		Vrv dinamik 9–10,5 mm	m	3.000	5
128.		Vrv dyneema 5–5,5 mm	m	1.000	5
129.		Čistilec vrvi	kos	8	5
130.		Trak cevasti 25 mm	m	300	5
131.		Kalcijev karbid	kg	100	2
132.		Motorna žaga	kos	10	5
133.		Motorni vitel	kos	5	10
134.		Baterijski vitel	Kos	2	5
135.		Ponjava PVC	kos	10	5
136.		Trak za označevanje	m	2.000	1
137.		Žaga ročna	kos	10	5
138.		VideoVox – internetna povezava	Kos	2	3
139.		Kabel namenski za VideoVox	m	1000	3
140.		Računalnik prenosni	kos	10	5
141.		Programska oprema	kpl	8	3
142.		Čitalnik črtnih kod	kpl.	8	3
143.		Fotoapar	kpl.	8	5
144.		Etui za fotoapar (vodotesen)	kos.	8	5
145.		Video kamera	kom p.	2	5

146.		Etui za kamero (vodotesen)	kos.	2	5
147.		Dodatna razsvetljava za kamero	kpl.	2	5
148.		Vakumska opornica	kpl	10	5
149.		Olfa nož	kos	30	1
150.		Izolirni trak	kos	30	1
151.		Pas za reševanje psov	kos	2	5
152.		Pas za reševanje večjih živali	kos	2	5
153.		Vponka – asimetrična z matico; 20 kn	kos	10	5
154.		Jedilni pribor	kos	5	5
155.		Vreča iz paila za poškodovanca	kos	2	3
156.		Vrvica za nabijalni komplet	m	20	5
157.		Vrvica za bidone	m	20	5
158.		Osebni grelec s cevmi	kos	2	5
159.		Briketi za osebni grelec	kos	10	5
160.		Etui za ekspanzijske vložke	kos	15	3
161.		Etui za zatezna sidra	kos	15	3
162.		Rezervna baterija – Hilti	kos	5	3
163.		Rezervna baterija – Bosch	kos	5	3
164.		Agregat na gorilne celice	Kos	1	5

V centralnem skladišču JRS je oprema, ki je namenjena opremljanju novih reševalcev in zamenjavi iztrošene ali uničene opreme pri reševalcih ali v reševalnih centrih. V primeru intervencije je v skladišču pripravljena oprema za reševanje iz jam globjih od 800 m.

V premičnem skladišču (posebno intervencijsko vozilo) je oprema, ki je namenjena in pripravljena za vaje in kondiciranja. V primeru intervencije pa v kombinaciji z opremo iz reševalnih centrov in iz premičnega skladišča lahko rešujemo do globine 800 m (priloga 9).

V skladiščih reševalnih centrov (7) je oprema za vaje, kondiciranja in intervencije. S to opremo lahko posamezni reševalni center rešuje do globine 200 m ali v primeru tehnično manj zahtevne jame celo do 300 m globoko (priloga 10).

Priloga 13 - Merila opreme za podporo TRE

1. OSNOVNA OPREMA URBANEGA REŠEVALCA

Zap. št.	Ident	NAZIV OPREME	EM	Kol.	Amor.
1.		Varovalni pas za vrvne dostope	Kos	6	3
2.		Čelada za delo na višini	Kos	6	4
3.		Vrvna zavora	Kos	12	3
4.		Ročna prižema	Kos	6	4
5.		Zadrževalec padca	Kos	6	4
6.		Zadrževalec padca	Kos	6	4
7.		Stopna zanka	Kos	6	3
8.		Maillon delta	Kos	6	5
9.		Vponka oval trilock	Kos	18	4
10.		Vponka oval twistlock	Kos	6	4
11.		Vponka K tip	Kos	6	4
12.		Dinamična vrv 10 mm	m	18	1
13.		Pozicijska vrv	Kos	6	2
14.		Y varovalna vrv	Kos	6	3
15.		Naglavna svetilka	Kos	6	5
16.		Rokavice	Kos	6	1
17.		Zaščitna očala	Kos	6	4
18.		Večnamenski nož	Kos	6	6
19.		Vizir	Kos	6	2
20.		Torba za osebno opremo	Kos	6	4
21.		Kombinezon	Kos	6	2
22.		Zaščitni čevlji	Kos	6	3

2. DODATNA OSEBNA OPREMA URBANEGA REŠEVALCA

Zap. št.	Ident	NAZIV OPREME	EM	Kol.	Amor.
23.		Y varovalna vrv	Kos	1	3
24.		Pozicijska vrv	Kos	1	3
25.		Pozicijska vrv	Kos	1	3
26.		Pomožna vrvica 5 mm	m	1	1
27.		Ušesni čepi	Kos	24	1
28.		Glušniki	Kos	1	5

3. SKUPNA OPREMA EKIPE URBANIH REŠEVALCEV

Zap. št.	Ident	NAZIV OPREME	EM	Kol.	Amor.
29.		Proti abraziji zaščitena zanka	Kos	6	2
30.		Proti abraziji zaščitena zanka	Kos	4	2
31.		Jeklenica	Kos	4	3
32.		Jeklenica	Kos	4	3
33.		Cambium saver	Kos	4	3
34.		Odstranljivo sidrišče za v beton	Kos	8	3
35.		Sidrišče za skozi luknje v betonu	Kos	2	4
36.		Trinožec za vrvne dostope	Kos	1	6
37.		Drog za sidranje med vrata	Kos	2	6
38.		SYAM	Kos	1	6
39.		Hook, steel, 110 mm	Kos	2	3
40.		Statična 11 mm	m	400	5

41.		Statična 11 mm	m	400	4
42.		Statična 11 mm	m	240	4
43.		Statična 10 mm	m	120	3
44.		Statična 10 mm	m	60	3
45.		Ultra statična 8 mm	m	120	4
46.		Ultra statična 8 mm	m	60	4
47.		Dinamična 10 mm	m	60	5
48.		Oval, Al, trilock	Kos	60	4
49.		Large opening, Al, trilock	Kos	8	4
50.		HMS, Al, Trilock	Kos	6	5
51.		Oval, steel, trilock	Kos	10	5
52.		Asimetric, steel, trilock	Kos	2	5
53.		Kong ovalone, trilock	Kos	16	5
54.		Dvojni škripec	Kos	4	4
55.		Enojni škripec	Kos	2	3
56.		Enojni škripec	Kos	8	3
57.		Škripec vponka	Kos	6	4
58.		Tovarniško sestavljeno škripčevje	Kos	2	3
59.		Tandem	Kos	2	5
60.		Kootenay škripec	Kos	1	5
61.		Vrvna zavora	Kos	8	3
62.		Zavora-škripec	Kos	4	5
63.		Prižema na vzvod	Kos	8	4
64.		Protraxion	Kos	2	4
65.		Tibloc	Kos	4	6
66.		ASAP LOCK + ASAP'SORBER AXESS	Kos	4	4
67.		Razdelilna sidrna plošča	Kos	2	6
68.		Razdelilna sidrna plošča	Kos	2	6
69.		Vrtivka	Kos	2	5
70.		Vrtivka	Kos	2	3
71.		Zaščita za rob	Kos	2	5
72.		Zaščita za rob	Kos	2	5
73.		Zaščita za rob (PVC)	Kos	2	2
74.		Reševalni pas	Kos	2	5
75.		Torba za komplet za sidranje	Kos	4	3
76.		Torba za vrv 30 l	Kos	8	3
77.		Torba za vrv 55 l ali 60 l	Kos	3	3
78.		Torba za opremo	Kos	2	3
79.		Komunikacijski sistem	Kos	1	5
80.		Nosila	Kos	1	5
81.		Etui za nosila	Kos	1	5
82.		Čelada z vizirjem	Kos	1	5
83.		Elektromotorni vitel	Kos	1	5
84.		Vrvi za elektromotorni vitel	m	400	2
85.		Sidni drog	Kos	1	5
86.		Metalni sistem	Kos	1	10