

Odkrivanje jam s pomočjo termovizijske kamere

Časi se spreminjajo in nove tehnologije so razen sitnih mobilnih telefonov prinesle tudi novosti, uporabne za iskanje še neodkritih jam. Eden od zelo uporabnih pripomočkov je GPS, ki na žalost jam ne najde, ampak si jih le zapomni, drugi pripomoček pa so termovizijske kamere.

V časih so bile termovizijske kamere velike, zelo drage in komplicirane, ker je bilo treba senzor močno ohladiti. Danes so samo še drage, ostale pomanjkljivosti so na srečo opravili.

Zima je pravi čas za izlete s to mašinerijo po divjem krasu. Idealni so hladni oblačni dnevi brez snežne odeje. Hladneje ko je, večji so kontrasti med toplo sapo podzemlja in ledeno okolico. Pa ni potrebna prava sapa, saj bi se videla tudi brez kamere, zadoščajo že zaradi slabega prepriha ogreto listje in topli kamni. Ko sva z Gašperjem prvič preizkušala zadevo na terenu, sva bila nad novo igrabo navdušena kot otroci, ko zagledajo čokolado. Kamor koli si se obrnil, je nekaj žarelo. Brez načrta sva begala sem in tja po gozdu, in šele ko je bila baterija prazna, sva se malo ustavila. Zamenjala sva energijski paket in obiskala najzanimivejše lokacije. In kaj sva šla

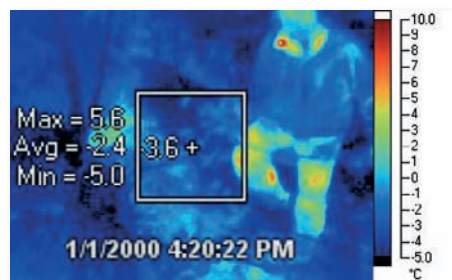


Foto: SD Tomarico

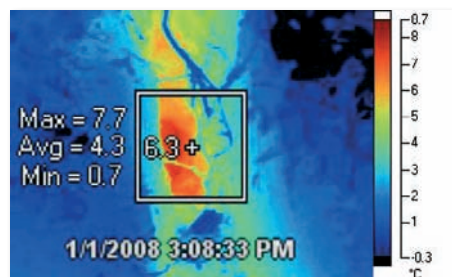
Nikjer sledu o jami, nikjer nič pretaljen sneg, le za palec velika luknjica s +4 °C



Vroče točke južno od »Jame pod palico« – še v delu



Vroč kamen v Črtežu



Prekopana zemlja nad Lapertovo jamo – še v delu

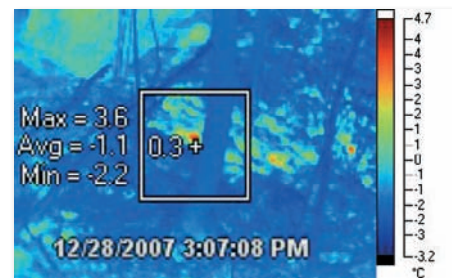
pogledat? Ja, kje je Lippertova vendar!

Že na daleč so žarele korenine drevesa ob poti mimo Najdene. Nisva imela časa kopati, samo v spomin sva dala lego in hitela novim zmagam naproti. Veliko je bilo »pravih« lokacij, preveč za dva »mandlca«. Doma sem izbral najboljšo in na vrsti je bila kopaška akcija. Sledila sva odkopani razpoki, ki se nikakor ni hotela razširiti na Putikove mere.

Pustila sva jo za drugič, ker jo bo treba malo trše prijeti, in odhitela do tistega obetavnega drevesa ob poti. Gledava z ene strani, nič! In še z druge strani, spet nič. Nemogoče! Zadnjič se je svetovalo s 8 °C in videlo se je že na daleč, sedaj pa tema. Počasi nama je potegnilo. Neka zverina ali popotnik je tam malo odtočil in ogrel tiste presnete korenine, saj je drevesce tik ob poti.

Na nekem drugem kraju pregledujeva vrtače. Malo bolj sva bila narazen, ko me začne Gašper klicati. Pohitim tja, saj je mesto na »pravem« koncu. Skoraj sem pri njem, ko mi zakliče, naj ne hitim, ker je bil le zajec v listnati postelji. Tudi tu je bilo 8 °C! Lepa jamica bi bila tole, a je žal utekla. Še ena reč nagaja pri terenskem delu, sonce namreč. Ob sončnem dnevu s to napravo v gozdu nimaš kaj početi, ker se »svetijok« ogreeta debela, suha listje, suh mah in celo proti soncu obrnjene skale.

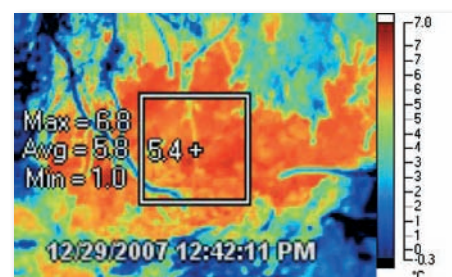
Stvar ni uporabna le za iskanje novih jam, temveč se obnese tudi v starih. Tu zadeve niso tako očitne, ker povsod vlada približno enaka temperatura, a minimalna razlika vendarle obstaja, če so temperaturne razmere zunaj jame in znotraj nje zelo različne. Prvi pregled vhoda v Mačkovico je na levi strani nakazal precej obetavno področje.



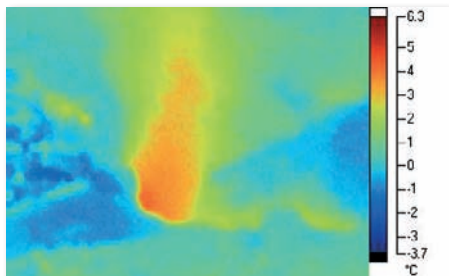
Severni breg udornice pred Mačkovico

Odvalil sem veliko skalo na najbolj vročem koncu podora in tam je bilo brez števila polžjih hišic. Očitno so se polži čez zimo tja hodili gret in mimogrede storili smrt.

Zatem smo raje kopali znotraj, pod robom, ker je bilo lažje in varneje. A tople sapice so se nekam izgubile. Pustili smo, da se stvar umiri. Naslednjo zimo je pregled terena pokazal, da se je podor povsem ohladil, saj smo mu skozi luknjo



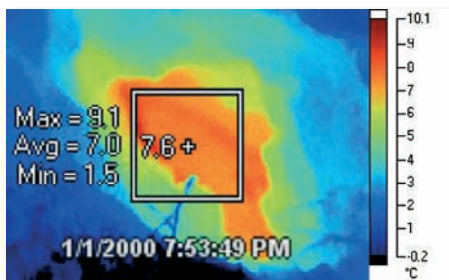
Toplo polžje pokopališče pod odvaljeno skalo



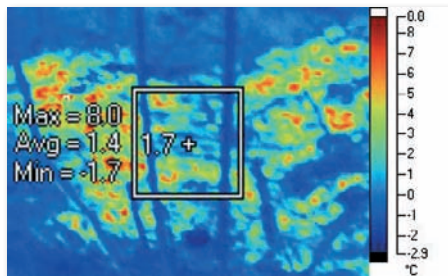
Od toplega zraka segreta okolica novega rova na vhodu v Mačkovo

odpeljali ves topli zrak. In vir toplote ni prihajal izpod podora, kar je kazalo prej, temveč nam izpod nog. Hitenje pri takšnih poslih torej ni dobro, ker se med deli režim spreminja. Posnetek delovišča lepo kaže, da zadeva vendarle diha.

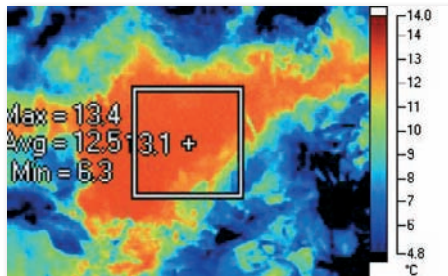
Pri tisti izkopani špranji iz začetka besedila, mogoče nekoč Lapertovi jami, posnetek kaže smer, od koder prihaja topel zrak in kjer bo treba kopati. Pregledali smo tudi vhodni del Vranje



Lapertova potem, ko je bila »odprta«, a je žal še za kak meter prekratka



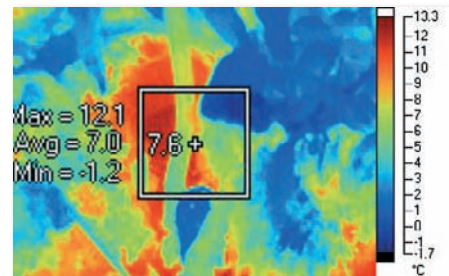
Vranja jama, podor vzhodno od plezališča



Najtoplejša točka od vseh, kar sva jih našla, je nasproti poti v Vranjo jamo.

jame. Nasproti plezališča je bil podor ves »pregret«.

Poiskala sva najbolj vročo točko nasproti poti in še tisto tik ob stezi pod debelim javorom, ki sva jo označila s prazno pločevinko. Pa ne svojo! To sta bili tudi najbolj vroči točki od vseh, ki sva jih našla. Očitno se v Konglomeratni dvorani poleti nabere topel zrak, ki potem ne more drugam kot skozi »konglomerat« na svetlo. Kar samo se postavi vprašanje, kako se jamski zrak ogreje na



Topla točka pri plezališču ob poti v Vranjo jamo

tako visoko temperaturo. Je za to kriva topla voda ali potok hladnega zraka skozi Mrzlo jamo?

Da potegnemo črto: pregledovanje terena s termovizijsko kamero je zelo zelo uspešno ob pravih vremenskih pogojih: obvezno v mrazu, z meglo, oblačnostjo ali ponoči, skratka brez sonca in brez snega, ker snežna odeja vse prekrije. V že znanih podzemskih objektih lahko kamera namigne, kje iskati njihovo nadaljevanje.

Jože Košir – Cox, ŠD Tornado



Matjažev rov v Najdeni jami